

1 P

1948H
142

X

*Скани
Н. Скани*

Р. С. Ф. С. Р.
СЕВЕРО-ЗАПАДНОЕ ОБЛАСТНОЕ ЭКОНОМИЧЕСКОЕ СОВЕЩАНИЕ
КОЛОНИЗАЦИОННАЯ КОМИССИЯ

ПРАВЛЕНИЕ МУРМАНСКОЙ ЖЕЛ. ДОР.

КОЛОНИЗАЦИЯ КАРЕЛЬСКО-МУРМАНСКОГО КРАЯ

СПРАВОЧНАЯ КНИЖКА

для желающих водвориться на переселенческих участках
в Карельско-Мурманском крае.

ИЗДАНИЕ ПЕРВОЕ

Мурманск

ЛЕНИНГРАД
1925

Т 1948Н
142

Р. С. Ф. С. Р.

СЕВЕРО-ЗАПАДНОЕ ОБЛАСТНОЕ ЭКОНОМИЧЕСКОЕ СОВЕЩАНИЕ
КОЛОНИЗАЦИОННАЯ КОМИССИЯ

ПРАВЛЕНИЕ МУРМАНСКОЙ ЖЕЛ. ДОР.

ПРОБЕРЕНУ

КОЛОНИЗАЦИЯ

КАРЕЛЬСКО-МУРМАНСКОГО КРАЯ

СПРАВОЧНАЯ КНИЖКА

для желающих водвориться на переселенческих участках
в Карельско-Мурманском крае.

ИЗДАНИЕ ПЕРВОЕ

Карело-Финская База
Академии Наук СССР
БИБЛИОТЕКА

ЛЕНИНГРАД
1925

9(с12)кФ

1973 г.

1. Что такое Карельско-Мурманский Край.

Карельско-Мурманский Край включает в себя Автономную Карельскую Советскую Социалистическую Республику (АКССР) и Мурманскую губернию. Край этот очень большой по своей территории. Он занимает около 235 тысяч квадратных верст и по своей площади немного меньше Норвегии и больше Финляндии. С севера на юг Карельско-Мурманский Край тянется на 850 верст и с запада на восток от 100 до 500 верст. Северная часть его — Кольский полуостров, который занимает Мурманская губерния, расположена за Полярным Кругом, севернее гор. Архангельска.

Можно было бы полагать, что природа в этом крае должна быть суровой и бедной. Однако, это не совсем так.

Теплое океанское течение, называемое „Гольфштрем“, которое проходит у западной части Мурманского побережья, смягчает климат всей северной половины края. Благодаря теплоту течения климат Кольского полуострова не только теплее, но и ровнее, чем в местностях удаленных от берегов моря и расположенных на той же линии и даже много южнее, но отстоящих далее на восток. В общем же климат Кольского полуострова настолько теплый, что, например, Мурманский порт, находящийся на самом севере, не замерзает в продолжение всего года.

Южнее, в Карелии влияние теплого течения также заметно, хотя гораздо меньше, чем вблизи океана. Гольфштрем и обилие вод делают и здесь климат теплее и мягче, чем это можно было бы ожидать по северному положению. Например, — средняя температура гор. Повенца, который находится на северном берегу Онежского озера, почти такая же, как и в Сибири, вблизи Барнаула, лежащего в более южных широтах.

В отношении здоровья климат приполярной части Карельско-Мурманского Края не представляет каких-либо вредных особенностей. Наоборот, климат крайнего севера

не способствует развитию заразных, а также легочных болезней. Некоторое влияние оказывают „полярная ночь“, когда в зимние месяцы солнце совершенно не показывается на небе, и „полярный день“, когда в летние месяцы солнце не заходит и светит круглые сутки. Нельзя, однако, думать, что во время полярной ночи все время господствует тьма — это скорее сумерки. К этим особенностям легко привыкнуть. Цынга, всегда считающаяся бичом крайнего севера, — также не страшна при хорошем питании, нормальной физической работе и сносных жилищных условиях. Чем дальше на юг, тем климат больше походит на климат северных уездов Ленинградской губернии.

Земледелие во всем Карельско-Мурманском крае не составляет основного занятия, кормящего население. В этом крае своего хлеба никогда не хватало, и всегда сюда хлеб ввозился из более южных местностей. Основными источниками для существования населения являются разнообразные промысла, главным образом, связанные с эксплуатацией лесных богатств (заработки на лесозаготовках, смолокурение, охота и проч.), а в северной части края — и рыбных богатств. Хотя сельское хозяйство в различных его формах (скотоводство, луговое хозяйство, огородничество) возможно до самых северных пределов, но заниматься им здесь не так необходимо и выгодно, как промысловой работой. Например, почти на самом севере, по берегам реки Туломы, впадающей в море около гор. Мурманска (смотри карту), имеется 46 хозяйств заимщиков — большей частью финнов и лопарей. Обследование этих хозяйств показало, что большинство из них достигло вполне удовлетворительного, а некоторые и большого хозяйственного благополучия. Основа жизни здесь — работа на лесных заготовках, затем рыболовство (лов семги), молочное хозяйство и у лопарей, кроме того, — оленеводство. В каждом хозяйстве небольшой огород. В 46 хозяйствах имеется 21 лошадь, 111 голов рогатого скота, 148 голов мелкого, 288 оленей. На одно хозяйство приходится 6 голов скота всех категорий и возрастов, если не считать оленей; с оленями эта цифра увеличивается до 12 голов на хозяйство.

Карелия по своей природе предназначена для широкого развития молочного хозяйства и маслоделия. Блестящий пример этому дают соседняя Финляндия и северные провинции Швеции, сходные по природным условиям.

В южной половине Карелии вполне возможно и зерновое хозяйство при условии подбора семян.

На Кольском полуострове хлеба вызревают не везде и не всегда из-за короткого периода без заморозков. Травы растут хорошо. До самого севера, включая гор. Мурманск, вполне возможна культура картофеля, лука, редиски и проч. Огородничество здесь особенно важно, так как оно доставляет продукты, предохраняющие от цынги.

На Хибинском и Кольском сельско-хозяйственных пунктах, которые находятся на Кольском полуострове около

Хибинский опытный сел.-хоз. пункт.



Капуста и брюква.

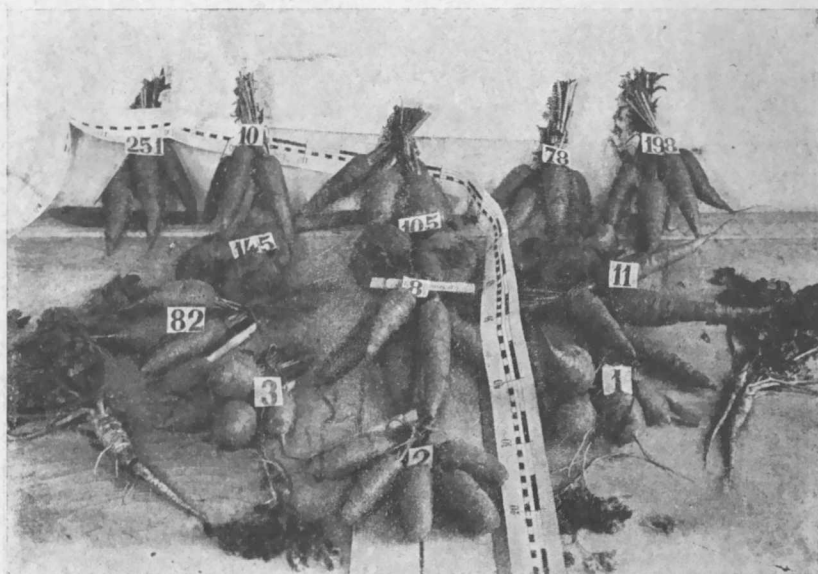
железнодорожных станций Хибин и Кола (смотри карту), были в 1924 году сделаны опыты посева 616 сортов семян различных культурных растений. Эти опыты увенчались успехом, и в результате годичной работы оказалось, что на севере могут вызревать овес (Тулуновский и Норвежский), ячмень (Норвежский), горох (Тулуновский), капуста, лен (Псковский), клевер (Шведский). Опыты с огородными культурами позволили определенно выделить ряд сортов, вполне переносящих условия края.

Оленеводство — важная отрасль сельского хозяйства. В этом отношении север Мурман (Лапландия) представляет

очень благоприятные условия потому, что здесь не бывает эпидемий сибирской язвы, которые губят в Архангельской губ. и Зырянской области тысячи голов за одно лето. Кроме кочевого оленеводства, большое значение могло бы иметь и оседлое оленеводство, как подсобное занятие.

Но, как сказано было выше, главным занятием населения является и должно служить не сельское хозяйство, а различные промыслы. Спрашивается, на чем же осно-

Хибинский опытный сел.-хоз. пункт.



Морковь.

вывается промысловая деятельность населения? Отвечая на этот вопрос, следует сказать, что основой промыслов в Карельско-Мурманском Крае служат его естественные богатства. Леса, рыба и ископаемые минералы — вот что дает и должно давать главный заработок населению.

Леса в значительной мере покрывают территорию Карельско-Мурманского Края и занимают около 10 миллионов десятин. Растет сосна, ель, береза, осина.

В южной части края леса хорошего качества, дающие, при среднем возрасте в 150 лет, на десятину 30—40 деревьев, от 7 вершков на высоте груди, с общим запасом 20—25 куб. саж. на десятину. Пути сплава обильны и лесоразработки ведутся здесь издавна.

В северной части края от Кандалакши до Мурманска леса хуже. Северо-восточная часть Кольского полуострова даже совсем лишена лесной растительности и представляет собою каменистое, безлесное местами болотистое пространство. У озера Имандра поднимаются Хибинские горы. Местный спрос на лесные материалы небольшой. Здесь леса должны рубиться для вывоза за границу через Мурманский порт.

В лесах водятся всякие дикие звери и птицы.

Район оз. Имандры.



Ягельный бор вблизи устья р. Чуны.

Следующим богатством Карельско-Мурманского Края являются рыбные ловли. Всякой рыбы много, водится в многочисленных озерах и реках, а еще больше в море и прибрежных водах. В озерах и реках встречаются до 44 пород рыбы, из которых наиболее ценными являются семга, ряпушка, сиг, лосось, хариус, форель. Общий улов рыбы в озерах и реках исчислялся в 1914 году только в районе Мурманской жел. дор. около 1.500.000 пудов.

В морских и прибрежных водах ловится в большом количестве треска, пикша, семга, камбала, навага и другие породы рыб. Улов на Мурмане русскими рыбаками когда-то достигал до миллиона пудов, а за последние годы после войны добывается гораздо меньше. Но за то увеличивается

улов рыбы английскими и немецкими крупными рыбопромышленниками, которые в 1923 году поймали свыше 1½ миллиона пудов рыбы в Баренцевом море, прилегающем к Мурману. Общий улов рыбы в 1923 году составил 809.000 пудов, всего на сумму более двух миллионов золотых рублей. Кроме рыбы, в морских водах ловится всякий морской зверь: тюлени, нерпы, белухи, морские зайцы, моржи. Рыболовством на Мурмане занимаются местные рыбаки — колонисты, которых насчитывается до 3.000 человек, да столько же приходит на Мурман пришлых рыбаков на летние месяцы.

Наконец, Карельско-Мурманский Край богат полезными ископаемыми. Здесь встречаются золото, серебро, цинк, медь, железные руды, мрамор, шунгит, строительные камни, кварц, слюда, барит, цирконий и другие минералы.

Залежи слюды находятся на западно-беломорском побережье вдоль линии железной дороги. Здесь лучшие месторождения в Европейской России, с которыми могут соперничать лишь сибирские залежи.

В районах слюдяных залежей находятся и жилы кварца и полевого шпата. Оба эти материала первоклассные по чистоте и идут на фарфоровые заводы.

Озерные руды представляют запас около 3 миллиардов пудов руды с содержанием железа до 40%.

Значительные месторождения мрамора находятся в Повенецком уезде, близ Белой Горы. Здесь мраморы образуют целые горы цветом от белого до вишнево-красного. Отсюда вывозился мрамор для постройки Исаакиевского собора в Ленинграде. Местные кустики делают из мрамора разные мелкие предметы.

Встречается также горшечный камень около Сегозера. Камень этот применяют для художественной резьбы, для выкладки печей, каминов и изготовления досок для электрических распределителей.

Золото находится на территории, отведенной Мурманской железной дороге, близ Керети, мельчайшими вкраплениями в местные породы. Содержание золота составляет около половины золотника в ста пудах породы, что при данном состоянии техники делает невыгодным его извлечение. В Сибири золото разрабатывается при содержании 3—5 золотников в 100 пудах, а в Африке при содержании 1 золотника.

Карельско-Мурманский Край богат также запасом водной энергии на водопадах и быстринах своих рек, общей мощ-

ностью до 800.000 лошадиных сил. Лучшие места будущих электрических станций находятся близ железной дороги. В настоящее время Карельской Республикой уже производятся работы по использованию водопада Кивач. Около селения Кондопоги неподалеку от железной дороги ведутся работы по устройству электрической станции и писчебумажного завода для выделки бумаги производительностью до 1.500.000 пудов в год.

Река Тулома.



„Падун“.

Но при всех своих природных богатствах Карельско-Мурманский Край беден одним — это людской силой. Население его крайне редко и незначительно. Плотность населения в Мурманской губ. составляет 0,2 человека на квадратную версту, в Кемском уезде — 0,4 человека на 1 кв. версту, в Повенецком и Пудожском уездах — 2,4 человека, в других уездах Карелии — в среднем 3,5 человека. В Псковской же губернии, например, плотность доходит до 36,2 человека, в Новгородской — 20,3 человека¹⁾.

¹⁾ Данные взяты из брошюры А. М. Арнольдова — „Колонизация Мурмана“ и сборника — „Производительные силы района Мурманской железной дороги“, изд. Мурман. ж. д.

2. Почему колонизируется Карельско-Мурманский Край.

Прежде чем ответить на этот вопрос, нужно иметь представление о том, что такое колонизация.

Под колонизацией понимается целая совокупность мероприятий, проводимых государственной и местной властью в целях хозяйственного развития края в связи с его заселением. Таким образом, заселение или переселение является только одним из звеньев колонизации. Колонизация имеется налицо тогда, когда производится не только заселение края, но вместе с тем, например, проводится и строится железная дорога, создается и укрепляется промышленность, насаждается культура и т. д., словом, создается хозяйственное оживление края. Поэтому, колонизация более широкое понятие, чем переселение и заселение. При колонизации, прежде всего, принимаются во внимание интересы той страны или района, которые колонизируются.

Заселение Карельско-Мурманского Края началось давно. Разные предприимчивые люди и рыбаки из Московского государства и Новгородской земли начали проникать на Мурман, начиная с тринадцатого столетия. Но это переселение и заселение производилось стихийным путем по частному почину и за личный страх тех, кто туда переселялся. Такой в общем стихийный характер переселения на Мурман имело вплоть до последнего времени. Таким образом в течение восьми веков создавались на севере становища, поселки и города.

Но вот во время последней империалистической войны в Карельско-Мурманском Крае появляется новое обстоятельство, имеющее для края огромное значение. От города Мурманска через Петрозаводск и далее до Ленинграда проведена железная дорога. На постройку ее было затрачено много миллионов денег и убито много жизней.

Железная дорога соединила незамерзающий Мурманский Порт с Ленинградом и другими промышленными центрами Советской России, а также приобщила Карельско-Мурманский Край с его природными богатствами к общей хозяйственной жизни нашего Республиканского Союза.

Затем, Мурманской железной дороге придается также военное значение.

Наконец, Мурманская железная дорога выполняет важное местное хозяйственное значение. Всем известно, что там, где проводится железная дорога, повышается около дороги ценность земель, появляются около станций поселки, начинается развиваться торговля, промышленность. Наукой и жизнью доказано, что около железной дороги жить удобнее и вести хозяйство выгоднее.

Поэтому к железной дороге постепенно начинает перемещаться жизнь из тех районов, которые оказались расположенными далеко от дороги. Установлено, что города, находящиеся на железной дороге, быстро растут и развиваются, а оказавшиеся вдали от дороги, развиваются плохо и часто замирают.

Так вот в виду всего этого первой задачей колонизации Карельско-Мурманского Края должно являться укрепление Мурманской железной дороги. Укрепление же железной дороги возможно только тогда, когда дорога будет иметь достаточно грузов для перевозки и районы около дороги будут заселяться и развиваться в хозяйственном отношении. Чем больше по близости к дороге будет образовано поселков, чем больше будет обрабатываться земли, чем больше будет рубиться леса, чем больше будет добываться рыбы, чем больше будет организовано разных мастерских и предприятий, — тем для дороги лучше. Таким образом, интересны дороги, местного населения и переселенцев совпадают. Без железной дороги жить и развивать свое хозяйство населению трудно, а железной дороге без развития хозяйственной жизни в крае работать невыгодно и невозможно.

Железная дорога, нуждаясь в хозяйственном оживлении тех районов, по которым она проходит, в свою очередь служит как бы той „осью“, вокруг которой должны развиваться жизнь и народное хозяйство. Отсюда вытекает, что колонизация должна в первую очередь начаться с тех районов, которые находятся поблизости к дороге. Поэтому второй задачей колонизации должно быть заселение районов, прилегающих к железной дороге. Заселение это мыслится как привлечение на заготавливаемые участки переселенцев из губерний, схожих по своим природным и хозяйственным условиям, так и жителей из отдаленных и наиболее сгущенных по населенности районов Карельско-Мурманского Края.

Наконец, третья задача колонизации должна состоять в том, чтобы развить в крае всякую промышлен-

ность, увеличить и улучшить добычу рыбы, ископаемых богатств, построить больше всяких заводов, укрепить промыслы и т. д. Это в одинаковой мере нужно и для железной дороги, чтобы дать ей больше грузов, и для местного населения и переселенцев, чтобы обеспечить их заработками, и для того, чтобы повысить местные доходы.

Но без железной дороги промышленность развиваться не может, так как возить продукты промышленности гужевым путем дорого, а в некоторых местах и невозможно. С другой стороны без развития промышленности в крае не может работать железная дорога, так как грузов для нее будет недостаточно. Затем, без заселения промышленных районов не будет развиваться промышленность, так как некому будет работать.

Таким образом, основные три колонизационные задачи — укрепление железной дороги, заселение края и развитие промышленности взаимно переплетаются и одно мероприятие дополняет другое. Вот почему эти три задачи одновременно кладутся во главу угла колонизации в Карельско-Мурманском Крае.

3. Какой установлен порядок колонизации и переселения.

Колонизация Карельско-Мурманского Края производится на основании особого закона, утвержденного Советом Труда и Оборона 25 мая 1923 года.

Согласно этому закону руководство колонизацией возложено на Северо-Западное Областное Экономическое Соединение (Севзапэконо) в лице ее Колонизационной Комиссии с участием представителей от Автономной Карельской Советской Социалистической Республики (АКССР), Народного Комиссариата Путей Сообщения (НКПС), Народного Комиссариата Земледелия (НКЗ), Народного Комиссариата Финансов (НКФ), Высшего Совета Народного Хозяйства (ВСНХ) и Мурманского Губисполкома. Исполнительным органом колонизации в районах, прилегающих к Мурманской железной дороге (в полосе земельного отвода дороги), является Правление Мурманской железной дороги в лице его Колонизационного Отдела. Такой порядок вполне нормальный. Колонизация — дело сложное, в котором заинтересованы и к которой причастны многие ведомства и прежде всего Мурманская железная дорога. Когда начиналась плано-

мерная колонизация Сибири с момента проведения там Сибирской железной дороги, то там также первоначально руководство колонизацией было возложено на Особый Комитет Сибирской железной дороги, который руководил постройкой дороги и заселением прилегающих к ней районов. Мурманская железная дорога должна явиться, как говорят, пионером колонизации, потому что, прежде всего, она кровно заинтересована в заселении и хозяйственном оживлении края.

Колонизационные мероприятия осуществляются за счет денежного фонда, получаемого от использования особого лесного фонда, который в размере 3 миллионов десятин предоставлен на 10 лет Мурманской железной дороге. Никаких средств на колонизацию государство не отпускает. Поэтому от развития работ в полосе отвода, а именно лесорубочных работ, работ по использованию ископаемых богатств зависят размеры доходов и размах колонизационных начинаний.

Колонизационные мероприятия в той своей части, которые имеют задачей заселение свободных земель и устройство на них переселенцев (колонистов), заключаются: а) в обследовании свободных земель, имея в виду выделение из этих земель участков, пригодных для заселения, б) в отмежевании переселенческих участков и их размежевании, в) в проведении на участках различной мелиорации, г) в зачислении и водворении переселенцев, д) в выдаче ссуд переселенцам, е) в оказании переселенцам культурно-агрономической помощи.

Познакомимся теперь кратко со всеми этими видами колонизационно-переселенческой работы, потому что это следует знать каждому переселенцу и всякому работнику, имеющему касательство к колонизации.

Свободной земли в Карельско-Мурманском Крае много, но в значительной своей части она покрыта лесом, водой, болотами, да и там, где есть открытая площадь, земля не всегда удобная для ведения хозяйства, или там нет никаких проезжих дорог и проложить их трудно. Вот почему предварительно приходится тот район, где намечаются переселенческие работы, исходить его вдоль и поперек, изучить со всех сторон и затем уже определять земельный колонизационный фонд для образования переселенческих участков. Практикой доказано, что из обследуемого земельного фонда только 15% представляется возможным обрабатывать под заселение.

После того, как изыскан земельный фонд под заселение, начинается, обычно, на следующий год отграничение земель под переселенческие участки. При проектировании переселенческих участков наблюдается, чтобы усадебные участки были образованы на самом удобном месте и чтобы будущее хозяйства, по возможности, были обеспечены необходимыми земельными угодьями. Затем идут работы по размежеванию общего отвода на отдельные участки. Форма землепользования (общинная, отрубная, хуторская) устанавливается на каждом переселенческом участке в зависимости от природных и хозяйственных его условий или же от желания самих переселенцев, которые зачислены кандидатами на данный участок. Норма зачисленного надела на хозяйство в каждом участке устанавливается также различная в зависимости от того, какая земля, где находится участок и т. д. Переселенческие участки образуются двух основных типов: одни для ведения сельско-промыслового хозяйства, другие — для промыслово-поселкового заселения. В первых участках норма земельного наделения колеблется от 15 до 35 десятин, в последних эта норма определена по 6 десятин на двор. За истекший 1923—24 операционный год вдоль линии Мурманской железной дороги в разных местах, начиная от станции Медвежья Гора и до Колы (смотри карту), всего было образовано 20 переселенческих участков с отводом им земли в 6.180 десятин, емкостью на 525 хозяйств. Для общинного землепользования отведено 84%, для участкового — 13% и для усадебных мест в чисто промысловых и рабочих поселках — 25% всего отведенного фонда.

Отграничением и размеживанием переселенческих участков колонизационные работы по организации земельной территории для переселенцев не исчерпываются. Мало отграничить и размежевать землю, нужно еще ее мелиорировать, нужно землю осушить, если она заболоченная, нужно расчистить ее из под леса, чтобы на ней поселиться и ее обрабатывать, необходимо, где требуется, проложить грунтовые дороги. Эти работы требуют много средств и сил. Осушка одной десятины обходится в 60-80 рублей, а раскорчевка в 120-150 рублей. Правительство за недостатком средств не может взять расходы по полной мелиорации переселенческих участков за свой счет. Поэтому в этом деле уже приходится колонизационным органом делить работу с самими засельщиками. За счет правительственных средств ведутся только крупные мелиоративные работы

(напр., прорытие магистральных канав) или имеющие показательное значение (напр. раскорчевка леса на усадебных участках), имея задачей посодействовать переселенцам зацепиться за землю. Все же остальное возлагается на самих переселенцев. Колонизационные органы только оказывают им в этом необходимую помощь путем денежного премирования, снабжения орудиями раскорчевки, инструктирования и т. п.

Станция Медвежья Гора.



Переселенческий поселок имени Дзержинского.

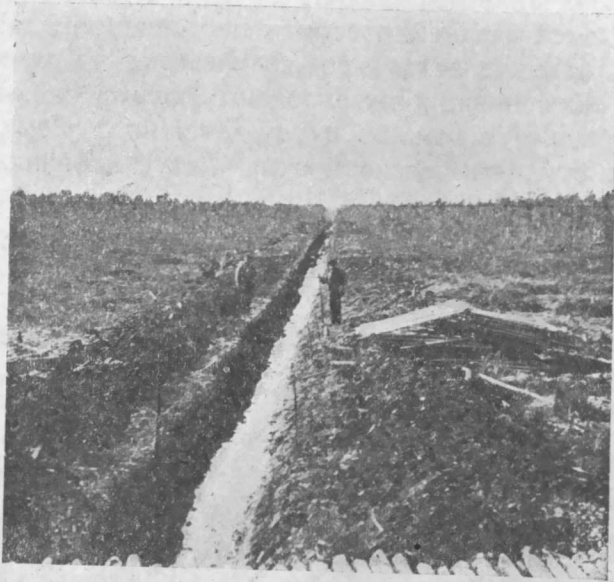
Нужно отметить, что мелиоративные работы — это самый трудный фронт борьбы переселенцев с природой за укрепление своего хозяйства.

По окончании землеотводных и предварительных мелиоративных работ земельный колонизационный фонд открывается для зачисления и водворения переселенцев.

Зачисление и водворение ведут особые Районные Заведующие водворением и устройством переселенцев. Таких Заведующих в районе Мурманской ж. д. имеется четыре. Эти переселенческие районы располагаются в следующем порядке с юга на север.

1-ый район включает пространство по железной дороге от разъезда № 9 (Уница) до ст. Олимпий. Расстояние между крайними пунктами 217 кил. В этот район входят

Район ст. Лоухи.



Магистральные осушительные каналы на переселенческих участках.

участки в Медвежьей Горе, Сегеже, Надвоицах, Масельской, Парандове, Олимпии и в Кондопоге. Местожительство Заведующего в Медвежьей Горе.

II-ой район от разъезда № 26 Сосновец до разъезда № 50 Пояконда; протяжение по жел. дороге 318 километров. В этом районе расположен крупный массив колониционного фонда у ст. Шуерецкой, участки в районе ст. Лоухи, Кереть, Чупа, Котозеро и ст. Пояконда. Местожительство Заведующего районом — Чупа.

III-ий район — от разъезда № 55 Ручьи до ст. Зашеек вкл.; протяжение по жел. дороге — 60 километров. В этот район входят участки у реки „Белое Море“, в Кандадакше, у р. Пинозеро и в районе ст. Зашеек. Местожительство Заведующего — в Кандадакше.

IV-ый район — от разъезда Нива до Мурманска; протяжение 238 километров. Этот район охватывает участки, расположенные в Мурманской губернии; в него входит колониционный фонд по р. Туломе, р. Коле и Кольскому заливу, участки у ст. Тайбола, Пулозеро, Шонгуй, Лопарская, Имандра, Хибинь, в районе р. Белой и у разъезда Охтоканда. Заведующий районом живет в Коле.

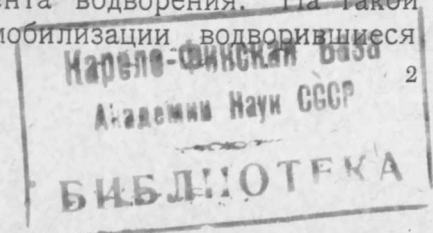
Кроме того, для обслуживания переселенцев, направляющихся на участки из Карелии, при Наркомземе Карельской Республики состоит особый Уполномоченный по делам переселения, который находится в Петрозаводске.

Заведующие переселенческими районами — это поверенные по делам колонизации Мурманской железной дороги, которая ведет колонизацию.

Вот эти Заведующие районами производят зачисление участков за переселенцами и их водворение. Вместе с тем на них лежит обязанность выдавать переселенцам ссуды, помогать их устройству на новых местах и организовывать хозяйство, оказывать им содействие по приобретению скота, семян, удобрений, организовывать среди них подсобные отрасли хозяйства, оказывать им культурно-агрономическую помощь.

Так как организовать на переселенческом участке хозяйство дело не легкое, то законом о колонизации, в целях облегчения хозяйственного устройства переселенцев и их укрепления, устанавливаются для переселенцев в Карельско-Мурманский Крае особые льготы.

Во первых, переселенцы, не принадлежащие к числу жителей Карельско-Мурманского Края, водворившиеся на переселенческих участках, а равно поселившиеся вместе с ними члены их семей мужского пола, достигшие призывного возраста, освобождаются от призыва в войска в течение 10 лет с момента водворения. На такой же срок освобождаются от мобилизации водворившиеся на



участках переселенцы, состоящие в запасе армии и флота. Для всех переселенцев, водворяющихся на Мурманском побережье, установлены такие же льготы, хотя бы эти переселенцы и принадлежали к числу жителей Карельско-Мурманского Края.

Во вторых, все переселенцы, не принадлежащие к числу жителей Карельско-Мурманского Края, желающие водвориться в его пределы, доставляются бесплатно за счет колонизационного денежного фонда к месту водворения с их семьями, живым и мертвым инвентарем и имуществом. Эта льгота распространяется также и на жителей Карельско-Мурманского Края, заявивших желание переселиться в район заселения на Мурманском побережье и заняться рыболовством.

В третьих, переселенцам, водворяющимся на участках, предназначенных по плану колонизации к заселению, представляется бесплатно право вырубki леса для их строительных и топливных нужд из ближайшей лесосеки.

В четвертых, переселенцам выдаются долгосрочные беспроцентные ссуды на хозяйственное устройство (постройку дома, приобретение живого и мертвого инвентаря и утвари) и на общепользные надобности (постройку смолокурен, заводов, кузниц, мельниц и. т. п.). Размер ссуд на домооб- заводство установлен в среднем в 450 рублей на хозяйство. Но на более хороших участках ссуда выдается в меньшем размере, а на тех участках, где устроиться переселенцам труднее, ссуда выдается в большем размере, но не выше 500 рублей. Но нужно иметь в виду, что ссудами переселенцы снабжаются в зависимости от наличия средств на эти цели в колонизационном фонде. Иногда ссуду не удается выдать полностью вскоре же по водворении переселенцев на участках. Выданные переселенцам ссуды возвращаются ими после двух льготных лет в течение 10 лет равномерными ежегодными взносами без начисления процентов. Ссуды на общепользные надобности выдаются только переселенческим объединениям: земельным обществам, товариществам, кооперативам, артелям.

Ссуды на домообзаводства выдаются Заведывающими переселенческими районами, а на общепользные надобности — Карельским Сельскохозяйственным Банком из особого специального капитала, образуемого путем ежегодных отчислений из колонизационного денежного фонда.

Кроме ссуд, переселенцам могут отпускаться предметы хозяйства и домашнего обихода в кредит на льготных

условиях. Независимо от этого, колонизационными органами оказывается переселенцам техническая помощь по различным отраслям хозяйственной работы (постройке домов, дорог, мелиоративных сооружений и проч.) через своих специалистов.

Чтобы еще больше облегчить тяжелый труд переселенцев по организации ими своего хозяйства в месте нового жительства, законом о колонизации предусмотрен беспопы- шинный ввоз из-за границы в Карельско-Мурманский Край

Район ст. Лоухи.



Переселенческий поселок на берегу Пановского озера.

различных товаров, которыми можно было бы снабдить также переселенцев.

Переселенцы, зачислившие за собой участки через Заведующих переселенческими районами, обязаны в течение года приступить на них к водворению. В противном случае участки будут считаться свободными и поступят в колонизационный фонд для зачисления за новыми переселенцами.

Переселенцы (каждая переселенческая семья), пользующиеся вышеуказанными льготами, обязаны построить себе

в течение первых двух лет жилье на отведенном ему участке земли.

При зачислении участков за переселенцами установлен следующий порядок. В первую очередь участки зачисляются за гражданами Карельско-Мурманского Края, переселяющимися из районов, удаленных от линии железной дороги. Во вторую очередь участки зачисляются за рабочими и служащими Мурманской ж. д. уже проживающими на участках, которыми они желают пользоваться. В третью —

Район ст. Лоухи.



Типичный переселенческий дом в поселке у Пановского озера.

за переселенцами, пребывающими из местности СССР по своим природным и хозяйственным условиям схожими с колонизуемым районом и знакомыми с промыслами. В четвертых, — за рабочими и служащими дороги, имеющими на дороге постоянную работу. В пятых, — за всеми прочими переселенцами. В пределах каждой из этих групп предпочтение отдается семьям, обладающим большей рабочей силой и большим количеством инвентаря.

Желающие водвориться на заготовленных переселенческих участках в Карельско-Мурманском Крае следует подать о том письменное заявление в Колонизационный Отдел Мурманской жел. дороги. Но одного заявления для

зачисления за собой участков еще недостаточно. Чтобы зачислить за собой участок, переселенцы должны сами лично или через своих доверенных (ходоков) осмотреть участки, все узнать и выведать в части того, как можно и нужно организовать на участке хозяйство, сколько потребуется средств на устройство своего хозяйства, чем и где можно зарабатывать себе средства к существованию и т. д. Ходоки — от своей семьи или по доверенности нескольких семей, если найдут подходящие для себя места, зачисляют

Район ст. Чупы.



Переселенческий дом на участке на берегу Чупинского залива.

через Заведующего районом за своими доверителями земельные доли на колонизационном фонде. Ходачество совершается желающими переселиться за свой счет. Единственная льгота, которая может быть оказана ходоками, это льготный проезд по железной дороге по удешевленному тарифу № 13, т. е. за четверть нормальной стоимости в жестком вагоне. Для того, чтобы воспользоваться льготным проездом нужно иметь ходаческое свидетельство. А для того, чтобы получить ходаческое свидетельство, нужно подать о том заявление в Мурманскую ж. д., в Колонизационный Отдел (Ленинград, Лиговка, 44) с приложением доверенности за подписью всех желающих перерасселиться, а также подроб-

ными сведениями об имущественном их положении, которые должны быть удостоверены Уземуправлением или Волисполкомом. Колонизационный Отдел, рассмотрев заявление, высылает ходаческое свидетельство вместе с льготным тарифом, если имеется запасный колонизационный фонд, или непосредственно ходокам—доверенным или через соответствующие земорганы.

Район ст. Лоухи.



Один из переселенческих домов на участках вдоль Ухтинской дороги.

Если же свободного колонизационного фонда не имеется, то ходаческое свидетельство не высылается и об этом сообщается просителям. Ходоки, приехав на место, прежде всего обращаются за получением различных сведений о колонизационном фонде и об условиях зачисления и водворения к соответствующему Заведующему переселенческим районом, который дает ходокам подробные справки, разъяснения и указания.

Лучше будет, если по дороге в Карельско-Мурманский Край, ходоки сделают остановку в Ленинграде и зайдут до отхода поезда из Ленинграда, получить предварительные справки и указания в Колонизационный Отдел Мурманской жел. дороги.

Зачисление дает право зачислившим землю семьям приехать в Карельско-Мурманский Край вместе со скотом и имуществом по железной дороге бесплатно.

4. Где заготавливается колонизационный фонд в 1925 году.

Как указано было выше, колонизационный фонд (переселенческие участки), заготовленные в 1924 г., в настоящее время уже зачислены за переселенцами полностью. Из 525 переселенческих хозяйств, зачисливших за собой участки, уже на 1 марта 1925 г. 381 хозяйство приступило к водворению на участках. Из последних 322 хозяйств приступили к постройке домов и 143 хозяйств уже отстроили себе жилые дома и частью хозяйственные постройки.

Поэтому в этой справочной книжке можно дать сведения только о тех районах, где предполагено образование переселенческих участков в полевой период 1925 года.

Размеры землеотводных работ, намеченных к выполнению в 1925 году, и распределение их по районам, направляясь с севера на юг, показаны в следующей таблице.

Название естественно-исторических районов.	В каком административно-переселенческом районе.	Число гектаров.	На какое число хозяйств.	Тип хозяйства.
Район г. Мурманска . .	IV	55	200	Городской.
Район р. Белой	IV	1.312	80	Промыслово-сельскохозяйственный.
Район южной части оз. Имандра	III	2.459	150	Промыслово-сельскохозяйственный.
Район Кандалакши . .	III	131	40	Промышленно-поселковый.
Район ст. Шуерецкой .	II	1.366	50	Промыслово-сельскохозяйственный.
Район р. Сегежи и Линдозера	I	1.366	50	Промыслово-сельскохозяйственный.
Район ст. Масельской . .	I	1.093	40	Промыслово-сельскохозяйственный.
Район ст. Кондопоги . .	I	700	30	Промыслово-сельскохозяйственный.
		4.482	660	

Вблизи гор. Мурманска предполагается отвести 200 усадебных мест для устройства рабочего поселка. Размер каждого участка намечается не свыше 600 квадратных сажен, достаточный только для дома и небольшого огорода. Кроме того, переселенцам будет отведен выгон и сенокосы общинного пользования. Этот поселок образуется потому, что потребность в нем назрела давно. Город Мурманск в настоящее время переполнен населением и не может вместить всех желающих здесь временно или постоянно поселиться. Из поступивших в 1924 году заявлений и ходатайств об отводе земли усматривается, что значительное число рабочих могло бы прочно осесть здесь, если бы им была отведена земля и оказана помощь в устройстве жилищ. Устройство пригородного поселка важно и потому, что это будет содействовать созданию постоянного оседлого кадра работников для Мурманского порта и для лесоразработок в районе реки Туломы. Таким образом, основными источниками жизни переселенцев в этом поселке должны быть заработки в Мурманском Порту, на железной дороге, на лесозаготовках и на рыбной ловле.

В районе р. Белой, впадающей в озеро Имандра, предполагается в 1925 году образовать земельный переселенческий фонд на 80 хозяйств, общей площадью в 1.312 гектаров (один гектар на одну шестнадцатую часть меньше одной десятины). Этот район находится вблизи железной дороги, здесь развиваются лесные заготовки и обеспечена возможность рыболовства в реке. На берегу р. Белой, у пересечения ее с железной дорогой, в 1924 году образованы были первые переселенческие участки, и переселенцы приступили к хозяйственному устройству и обзавелись скотом. В этом районе вполне возможно заниматься животноводством и рыболовством. Кроме того, источником существования для переселенцев будут служить заработки на лесозаготовках и на железной дороге.

В районе южной половины озера Имандра намечается в 1925 году произвести землеотводные работы вблизи станции Имандра, Хибины, Охтоканда, Зашеек и заготовить фонд на 150 хозяйств общей площадью около 2459 гектаров. В этом районе, благодаря развитию лесозаготовительных работ замечается прилив пришлых рабочих и общее оживление района. Основа переселенческого хозяйства—животноводство, рыболовство, заработки на лесозаготовках и на железной дороге.

Кандалакша представляет собою значительный местный центр. Сравнительно легкие условия рыбного промысла и высота качества ловающейся здесь рыбы создают возможность организации здесь кооперативных рыбокоптилен и небольших консервных заводов. Вокруг находится район развивающихся лесных заготовок. Мурманской железной дорогой в 1925 году будет построен здесь лесопильный завод. Указанные причины вызывают в этом районе спрос на рабочую силу. В 1924 году в районе Кандалакши было заготовлено 60 переселенческих участков, которые через две недели после завершения землеотводных работ были уже разобраны. В 1925 г. предполагается образовать в Кандалакше 40 участков. Характер колонизации—промышленный с сельским хозяйством лишь как с второстепенным подсобным занятием.

Район станции Шуерецкой по природным условиям один из самых ценных на севере Карелии, где молочное хозяйство не только возможно в значительных размерах, но где оно уже получило некоторое развитие. В 1925 году здесь будут образованы участки на 50 хозяйств общей площадью в 1.366 гектаров с земельным наделением по 25 и 27 гектаров на хозяйство. Основа переселенческого хозяйства—животноводство, рыболовство и заработки на лесозаготовках.

В районе реки Сегежи и Линдозера намечается в 1925 году отвести землю на 50 хозяйств, общей площадью 1.366 гектаров. Район пригоден для молочного животноводства и вполне доступен без постройки дорог.

Район ст. Масельской расположен на юго-западном берегу Выгозера. Этот район вполне пригоден для широкого развития молочного животноводства. Здесь намечается образование 40 участков, площадью в 1093 гектара.

Район Кондопоги—будущий крупный промышленный центр Карелии. Здесь производятся большие работы по электрофикации и в недалеком времени будет работать группа писчебумажных фабрик. В этом районе вполне возможно сельское хозяйство. В 1925 году предполагается образование фонда на 30 хозяйств площадью около 700 гектаров.

5. Что еще нужно знать желающим переселиться.

В заключение необходимо дать еще несколько практических сведений, полезных для желающих водвориться на участках в Карельско-Мурманском Крае.

Прежде всего важно переселенцам знать, чем промышляет население Карельско-Мурманского Края и из каких источников слагается доход (бюджет) его хозяйства. Чтобы составить об этом представление, в 1924 году было произведено обследование 189 хозяйств в районах реки Туломы, Имандры и Выгозера, т.-е. в северной части Карельско-Мурманского Края. В результате изучения хозяйств оказалось, что из 189 хозяйств 158 занимаются сельским хозяйством, 152 хозяйства занимаются лесными промыслами, 116 хозяйств рыболовством и 74 — другими различными промыслами. Если весь доход перевести на деньги, то оказывается, что от сельского хозяйства население получает в год, в среднем от 200 до 260 руб. на хозяйство, от лесных промыслов от 146 до 400 рублей, от рыболовства от 100 до 213 рублей, от прочих промыслов от 50 до 100 р., а всего дохода — от 659 до 810 рублей. Чем дальше идти с севера на юг, тем большее значение в бюджете хозяйства должны занимать доходы от сельского хозяйства и заработков на лесозаготовках. Однако, нужно иметь в виду, что указанный доход получается в уже окрепших хозяйствах, обеспеченных живым и мертвым инвентарем. Понятно, что переселенческое хозяйство, еще не обеспеченное в необходимой мере инвентарем, на первое время не сможет получить такого дохода. Переселенческое хозяйство в первые годы своего существования должно будет большую сумму дохода выручать от лесных заработков, от рыболовства и проч. Поэтому необходимо, чтобы переселенцы с самого начала водворения на участках оказались не с голыми руками, а имели бы лошадь и сани, чтобы зарабатывать на лесозаготовках, приобрели снасти, чтобы ловить рыбу и т. д. Кроме того, не нужно упускать из внимания, что переселенцу нужно будет производить расходы на постройку себе дома на участке и на организацию своего хозяйства.

Постараемся теперь прикинуть, какими средствами должно располагать переселенческое хозяйство, чтобы укрепиться на участке. Прежде всего, постройка дома со службами обходится, в среднем, около тысячи рублей. Далее переселенцу необходимо на первое время иметь одну лошадь и корову, на что нужно положить около 350 рублей. Стоимость необходимого сельскохозяйственного и промыслового инвентаря нужно определить не менее 650 руб. Таким образом, переселенцу, чтобы переселиться и начать на участке хозяйство, нужно иметь денежных средств и

имущества не менее 2.000 рублей. В противном случае переселенец может оказаться на участке в тяжелом положении и, не располагая необходимыми средствами, беспомощно будет бороться с природой и работать не столько на себя, сколько на других, к которым вынужден будет наниматься на работу. Как теперь видно, что тех ссуд, которые выдаются переселенцам, далеко недостаточно и, рассчитывая только на одну ссуду, переселенец организовать свое хозяйство не сможет. Вот почему и установлено, что преимущественное предпочтение при зачислениях на участки должно отдаваться имущественно обеспеченным засельщикам.

Далее следует иметь в виду, что переселенцу требуется очень многое. Он должен, помимо средств, обладать большой энергией, выносливостью, терпением, предприимчивостью и культурностью. Нужно все время помнить, что как ни обилен край своими богатствами, но все эти богатства не следует себе представлять в виде молочных рек и кисельных берегов. Переселенцу, возмечтавшему обогатиться путем легкой наживы и без упорного труда, делать в крае нечего. Такого переселенца задавит суровая природа, и из него вымотают все соки более зажиточные и предприимчивые местные жители, аппетиты у которых также жадные, как у кулаков всякой деревни. Поэтому переселенцу следует предварительно все семь раз взвесить и тщательно обдумать, чтобы решиться на переселение. Лучше будет, если переселенец заручится помощью своей семьи или общества в месте своего выхода и устроит так, чтобы не оказаться одиноким и беспомощным в месте своего нового жительства, пока не встанет на крепкие ноги и не оперится.

Чтобы переселенцу легче было бороться за свое существование на новом поселении, нужно с самого же начала организовывать у себя взаимопомощь, создавать артели, кооперацию. Что не под силу одному переселенцу, то может быть легко сделано путем артели или кооперации. В единении — сила. Поэтому нужно, не откладывая в долгий ящик, объединяться переселенцам в рыболовные артели, в смолокурные товарищества, сельскохозяйственные кооперативы и т. д. Правительство в первую очередь будет поддерживать такие объединения материально и путем оказания инструкторской помощи.

После постройки дома, самая трудная задача для переселенца — организовать на участке сельское хозяйство, за-

вести огород, наладить луговодство и поднять пашню. В этом деле, прежде всего, придется вести раскорчевку земли из под леса путем раскорчевки. Раскорчевка леса стоит большого труда и идет медленно. По произведенным расчетам на раскорчевку одной десятины земли из под леса требуется затратить около 200 поденниц, или в переводе на деньги, около 125—150 рублей. В общем средний переселенец в состоянии расчистить силами своей семьи

Ст. Медвежья Гора.



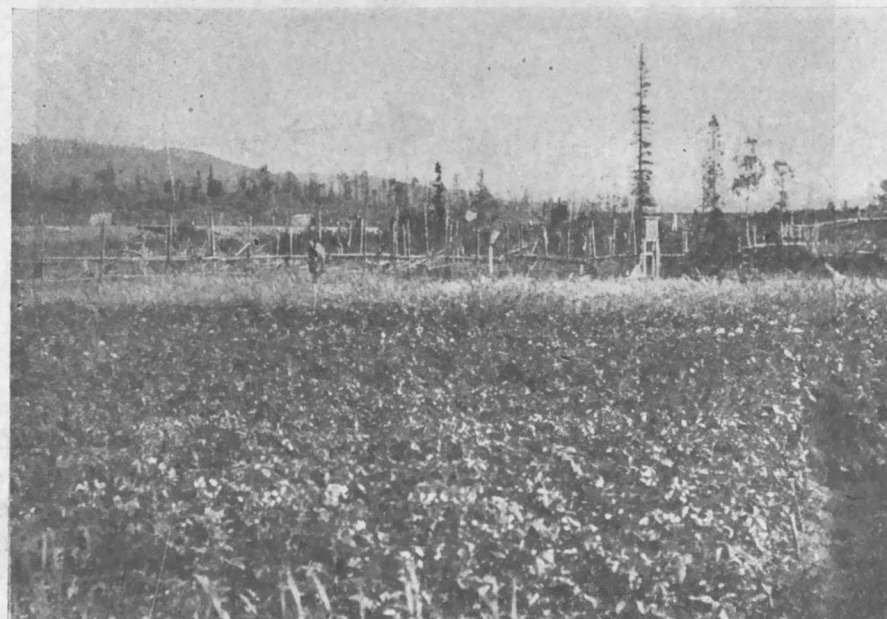
Переселенческая артельная смолокурная печь.

в течение года не больше одной десятины. Чтобы поощрить труд переселенца по раскорчевке, выдаются ему особые премии из колонизационного фонда, а чтобы сделать его труд более производительным, предполагается оказывать переселенцам техническую помощь путем снабжения их простейшими корчевальными машинами и инструктирования.

Когда земля расчищена, можно приступить к ее обработке и засеву. В целях экономии сил и средств переселенцев, крайне важно, чтобы они объединились в машинные товарищества и имели у себя общие сельскохозяйственные машины и орудия.

Особое внимание нужно обращать на подбор семян для посева. В этом следует переселенцам держать постоянную связь с Заведующими переселенческими районами и переселенческими опытными пунктами и агробазами. Как говорилось выше, не всякие сорта семян огородных и полевых культур дают в крае хорошие урожаи. На Хибинском и Кольском опытных пунктах производится испытание семян, которые можно было бы рекомендовать переселенцам. А в двух

Ст. Хибины (Кольский полуостров).



Опытный сельскохозяйственный пункт. Посев картофеля и злаков.

агробазах—„Ильич“ и „Зеленец“ производится размножение тех семян, которые нельзя дешево купить на рынке. В агробазах также разводится скот, который более подходит для переселенческих участков. Установлено, что самой подходящей породой скота для колонизируемых районов является восточно-финский скот, который разводится в Финляндии. Эта порода скота отличается особой выносливостью и молочностью. Поэтому Мурманская железная дорога в 1924 году выписала из Финляндии 20 коров и 2 быков этой породы и организовала в совхозе „Ильич“ племенной рассадник для снабжения молодняком переселенцев. В этих же агробазах имеется рассадник свиней для тех же целей.

Итак, каждый переселенец должен внимательно отнестись ко всему тому, что сказано в этой книжке. Нужно взять за правило и всегда помнить, что без упорного труда, предприимчивости, необходимых средств и взаимо-

Агробаза „Ильич“.



Коровы восточно-финской породы.

помощи устроиться переселенцу на новом месте будет трудно и невозможно. А переселенцам, отвечающим всем предъявляемым к ним требованиям, опасаться переселения не следует. Богатая, хотя и суровая, природа в конце концов будет побеждена такими переселенцами и щедро вознаградит их труд и энергию.

Карело-Финская База
Академии Наук СССР
БИБЛИОТЕКА

ОГЛАВЛЕНИЕ.

	стр.
1. Что такое Карельско-Мурманский Край	3
2. Почему колонизуется Карельско-Мурманский Край . . .	10
3. Какой установлен порядок колонизации и переселения .	12
4. Где заготавливается колонизационный фонд в 1925 г.	23
5. Что еще нужно знать желающим переселиться	25

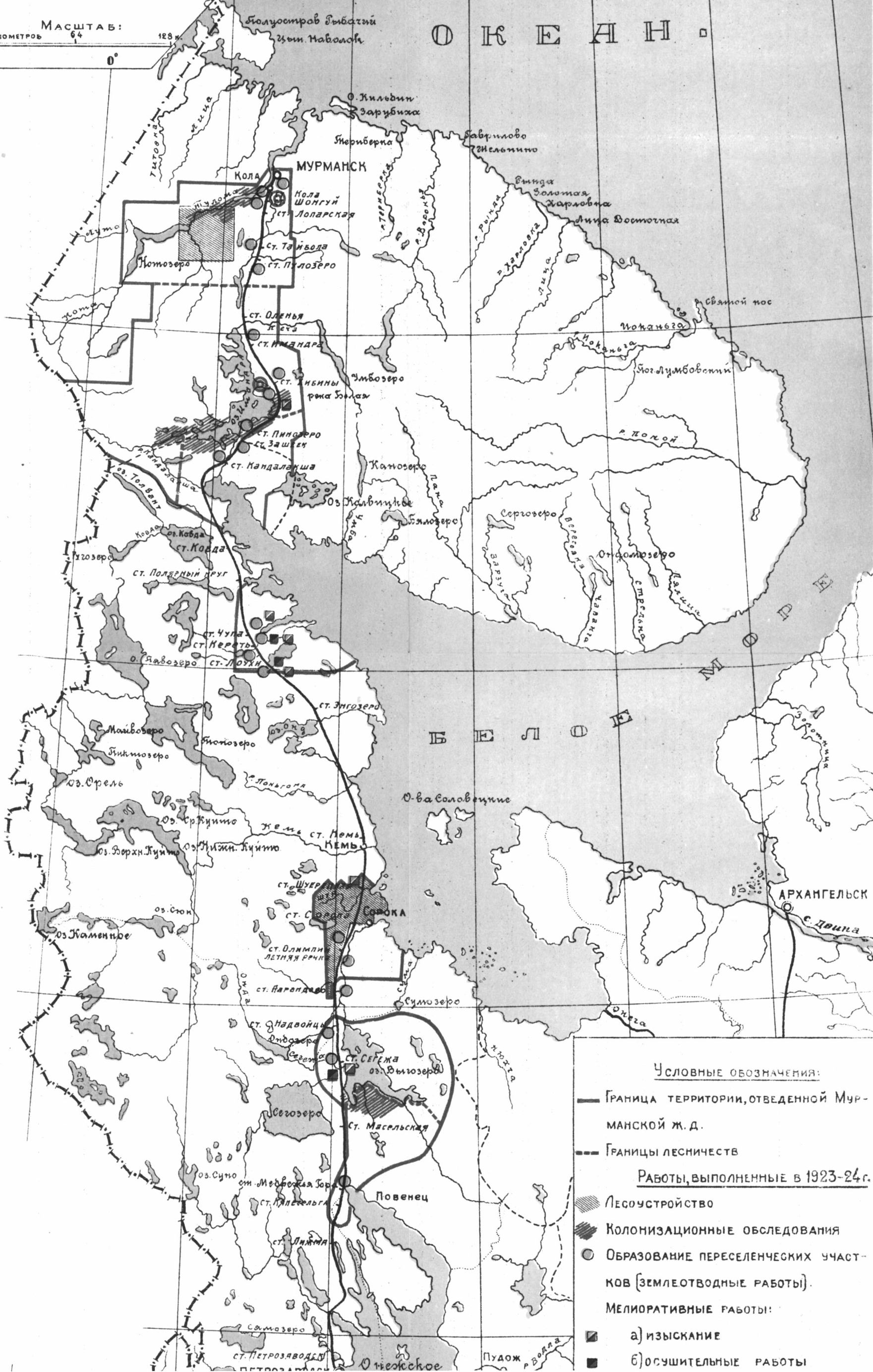
Адреса колониционных учреждений.

Наименование учреждений.	Почтовый адрес.	Телеграфный адрес.
1 Колонизационная Комиссия Севзапэкосо.	Ленинград, Смольный, Севзапэкосо, Колонизационная Комиссия.	Ленинград, Севзапэкосо.
2 Правление Мурманской жел. дороги.	Ленинград, Лиговка, 44, Колонизационный Отдел Мурманской железной дороги.	Ленинград, Лиговка, 44 Колонизационный Отдел.
3 Заведующий водворением и устройством переселенцев I-го района.	Ст. Медвежья Гора, Мурманской железной дороги, Заведующему переселением I-го района.	Медвежья Гора, Мурманской дороги, Заведующему переселением.
4 Заведующий водворением и устройством переселенцев II-го района.	Ст. Чупа, Мурманской железной дороги. Заведующему переселением II-го района.	Чупа, Мурманской дороги, Заведующему переселением.
5 Заведующий водворением и устройством переселенцев III-го района.	Ст. Кандалакша, Мурманская железная дорога, Заведующему переселением III-го района.	Кандалакша, Мурманской дороги, Заведующему переселением.
6 Заведующий водворением и устройством переселенцев IV-го района.	Ст. Кола, Мурманской жел. дор. Заведующему переселением IV-го района.	Кола, Мурманской дороги, Заведующему переселением.
7 Уполномоченный по колонизации Наркомзема Автономной Карельской Советской Социалистической Республики.	Гор. Петрозаводск, Наркомзем АКССР. Уполномоченному по колонизации.	Петрозаводск, Наркомзем, Уполномоченному колонизации.

КАРТА КАРЕЛЬСКО-МУРМАНСКОГО КРАЯ.

СЕВЕРНЫЙ
ОКЕАН

МАСШТАБ:
0 КИЛОМЕТРОВ 64 128



Условные обозначения:

- Граница территории, отведенной Мурманской ж. д.
- - - Границы лесничеств
- РАБОТЫ, ВЫПОЛНЕННЫЕ В 1923-24 г.**
- ▨ Лесоустройство
- ▩ Колонизационные обследования
- ОБРАЗОВАНИЕ ПЕРЕСЕЛЕНЧЕСКИХ УЧАСТКОВ (ЗЕМЛЕОТВОДНЫЕ РАБОТЫ).
- МЕЛИОРАТИВНЫЕ РАБОТЫ:
- а) изыскание
- б) осушительные работы