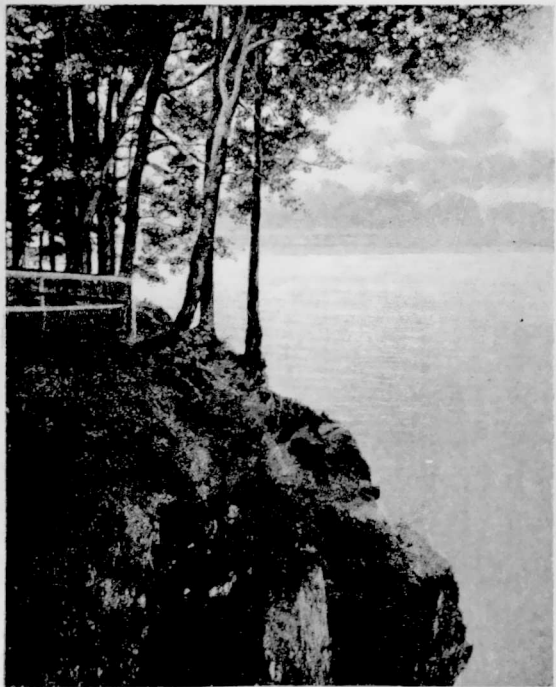


**SORTAVALA**  
**YMPÄRISTÖINEEN**  
**: WALAMO :**



II 6432 K

II 6432 K

*free*  
22.11.58.

# SORTAVALA

YMPÄRISTÖINEEN

# VALAMO

**MATKAILUOPAS**

JULKAISSUT

**SUOMEN MATKAILIJAYHDISTYKSEN  
SORTAVALAN OSASTO**



SORTAVALA 1915

SORTAVALAN KIRJAPAINON OSAKEYHTIÖ

1973 г.

1992 г.

ОМАТАВ

ЗАРИУНАТАМ

ТУА АИЛУ

ИЗСМУТЦИКВАЛНАТМ КЪМУС  
ОТСТАТО ИМАВАТРОС

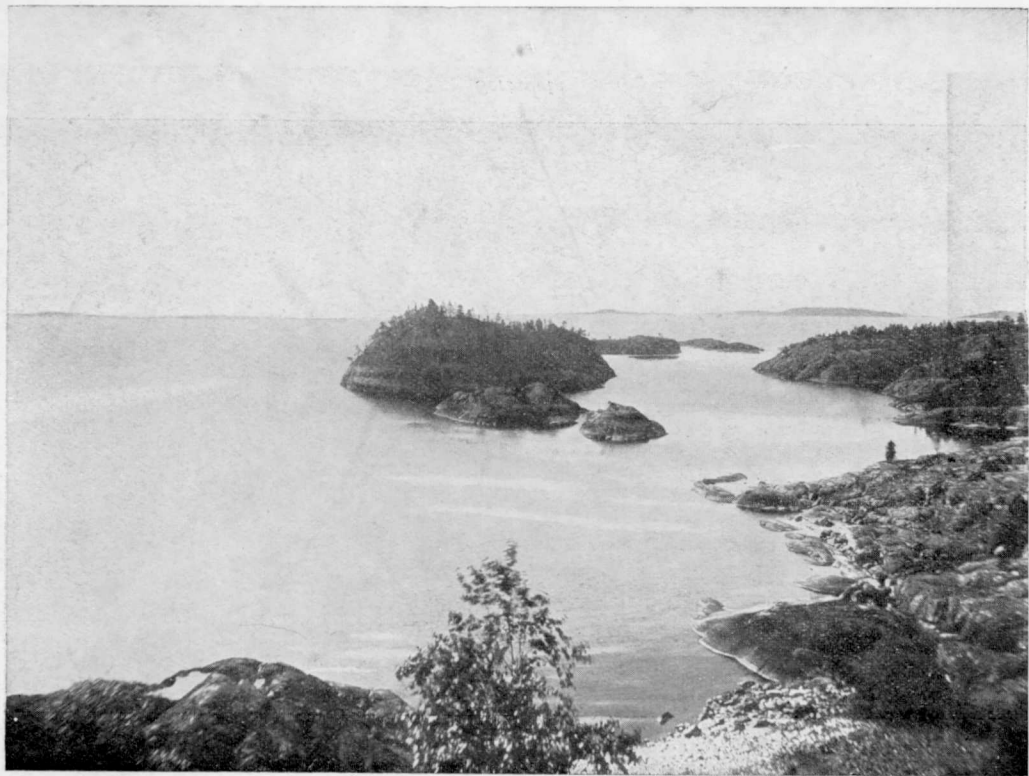
6432 K

БИБЛИО ЕКА  
К-Ф филвала  
АН С...Р

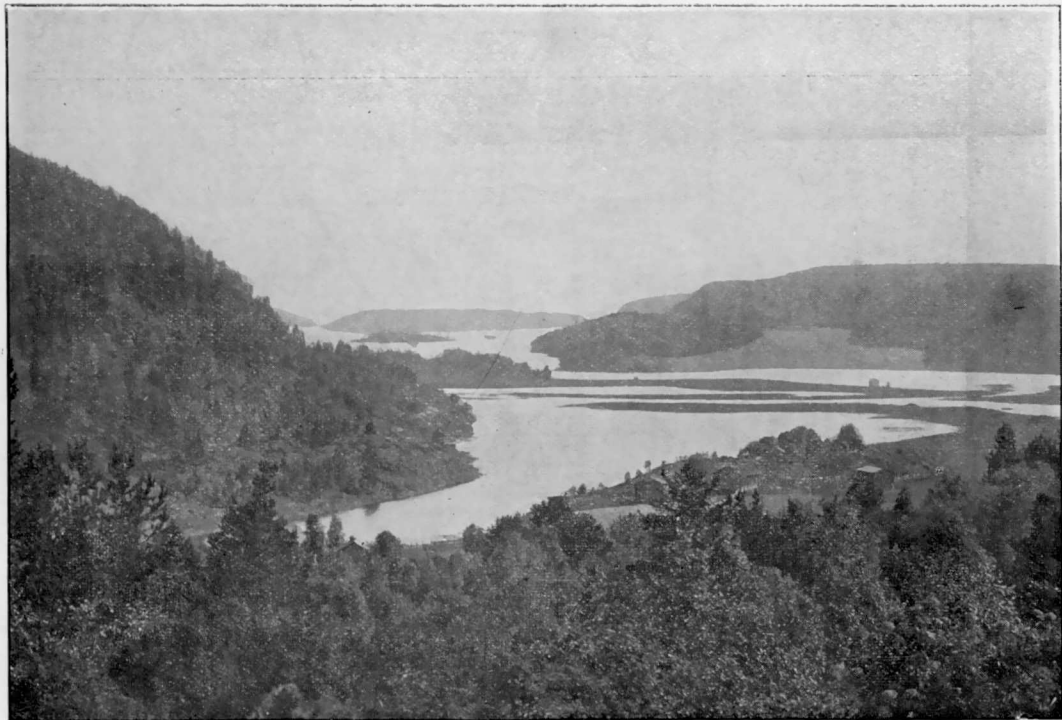




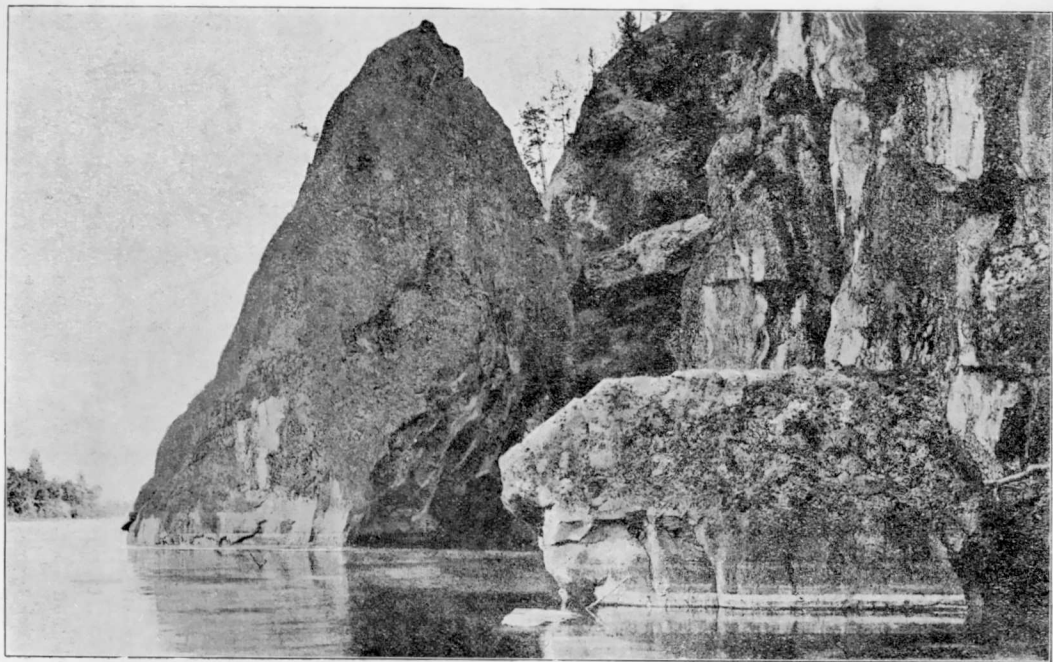
*Sortavala*



*Honkasalon kujat.*



*Maisema Pohjois-Laatokan rannikolta*



*Kaarnesaari*



## Pohjois-Laatokan luonto.

Pohjois-Laatokan rantaseudut tekevät yleensä vuorisen vaikutuksen. Tasankoja on vähän ja hiekkakangasta vieläkin vähemmän. Enimmältä osalta vaihtelevat vuorenharjanteet ja laaksot. Kaukaisista jääkaudenaikaisista jäävirroista johtunee maan pintamuodostus. Tavallisimmin kulkevat vuoren selänteet sisämaasta Laatokkaan päin. Selänteiden välissä on laaksoja, joilla on sama suunta. Suuremmat vuoren selänteet jakaantuvat pienempiin harjuihin, kallioihin, kumpareihin, kalliokielekkeisiin. Kaikki ne ovat pitkulaisia ja on niillä sama suunta. Nämä vuoren harjanteet jatkuvat ulos Laatokalle ja siten muodostuu sarja pitkiä niemiä. Vuorien väliset laaksot eivät uletu niin pitkälle, niiden kohdalle muodostuu lahtia, välistä hyvinkin syviä.

Toisin paikoin ovat nämä pitkät niemet menneet poikki. Siten on syntynyt suurempia ja pienempiä saaria. Suurempien saarien jatkona on yhä pienempiä saaria ja vihdoin luotoja. Vuorenharjanteet jatkuvat saarillakin ja aina samaan suuntaan.

Sortavalan pitäjässä ovat vuorenharjanteet yleensä katkenneet saariksi, joten on muodostunut rikas saaristo. Impilahdella on pitkiä niemiä ja syviä lahtia, mutta on myös saaristoa. Jaakkiman ja Sortavalan erottaa pitkä avonaiseen Laatokkaan ulottuva niemiryhmä, jonka jälkeen seuraa runsas saaristo. Kurkijoella on samoin saariston ohella hyvin pitkiä niemiä ja

syviä lahtia. Vieläpä Salmin pitäjässä, jossa jo on aivan toinen luonto, on useita vuoren seläniteitä, jotka kulkevat sisämaasta Laatokkaan päin.

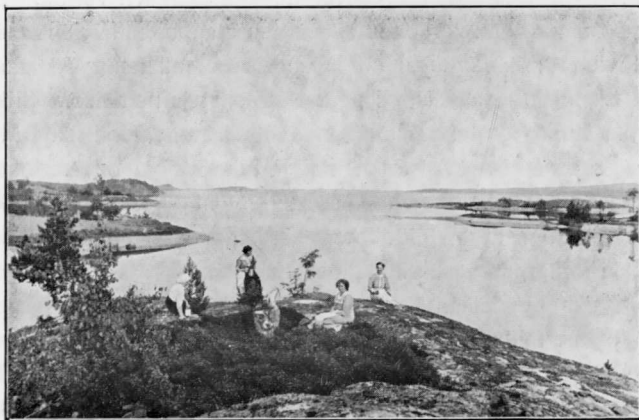
Nämä harjanteet ja laaksot eivät kuitenkaan ole ehdottomasti säännöllisiä, yleensäkin ovat harjanteet aaltoilevia. Monesti ne katkeavat ja painuvat pitemmältäkin alalta maanpinnan tasalla, joten muodostuu vähän suurempia aukeita, ja saariston sisäpuolelle jokin suurempi selkä, niinkuin Hiidenselkä. Välistä joku vuoren harjanne asettuu poikittain.

Laatokan rantamaiden vuoriharjut eivät ole soraharjuja, jommoisia sisämaassa usein on, vaan ne ovat kalliovuorta, joka toisin paikoin saattaa olla aika lailla rapautunutta, niinkuin esim. Valamon saarilla. Kallio on muodostunut graniitista, gneissistä tai liuskakivistä. Graniittia on monenlaista, harmaata, mustaa ja punaista, suurempi- ja pienempirakeista. Gneissia samoin. Myöskin on kaikkialla kalkkikiveä, joka monin paikoin ansaitsee jalomman marmorin nimen. Metallipitoisia vuoria on myöskin. Vuorirautaa on Sortavalan pitäjän itäisissä osissa: Välimäessä ja eri paikoissa Impilahtea: Lupikossa y. m. Pitkänrannan vuorissa on vaskea, tinaa, sinkkiä ja hopeata, mainitsematta muita vähemmässä määrässä tavattavia metalleja. Monissa paikoin tavataan maasälpää ja ukonkiveä eli kvartsia pelkkänä, samoin on etenkin Impilahden Hunttilassa komeita kiilleliuskaleita paksuissa kerroksissa. Grafiittia eli kirjoituskiveä, niinkuin kansa sitä nimittää, tavataan sekä Impilahdella että Sortavalassa. Monenlaisia kidemuodotuksia on täällä tavattavissa. Pitkänrannan kaivoksista on silloin tällöin löydetty kauniita violettisia ametistia. Turmaliinia on Impilahden Hunttilassa ja Sortavalan Parolassa hyvin runsaasti. Granaatteja on monessa paikassa. Harvinaisuuksista mainittakoon sortavaliitti, pitkärandiitti ja serpentiini.

Kasvullisuus on luonnon vaihtelevaisuuden vuoksi hyvin rikas. Metsissä ovat vaahtera ja niinipuu tavallisia, jalaviakin on joissakuissa merkkipaikoissa. Metsille ominainen on täällä

yleinen korkea suurilehtinen *Aconitum*, kalliojyrkänteillä tavataan useita alppikasvia. Runsaasti ovat edustettuna kellot, Campanulat, huulikukat, mykerökukat, putket, savikot y. m. m. Kaikkiaan on Laatokan Karjalassa n. 700 eri lajia fanerogaamia ja sananjalkoja.

Laatokka on suuri kuin meri. Se on 207 km. pitkä ja 130 km. leveä. Mutta samoin kuin Laatokka erottaa kaksi erilaista luontoa, kaksi eri kansallisuutta toisistaan, on se itsekin kahdenlainen. Pohjoinen puolisko on syvä, rannat kallioisia,



*Laatokan ulkosaaristosta.*

jyrkkiä, lahtiin, niemiin, saariin pirstoutunutta. Eteläinen on matalaa, rannat pitkälti laakaa, suoraa hiekkarantaa.

Jo Sortavalan saaristossa on Laatokka syvä. Haukka-riutan kohdalla on lähellä rantaa 36 metriä syvä. Ja sen ulkopuolella oleva Mustaselkä on noin 72 m:iä. Laatokassa on kaksi suurta onkaloa, toinen Valamon ja Sortavalan saariston välillä, toinen Valamon ja Kurkijoen välillä. Näissä on syvyyttä 120—140 m:iä. Syvimmät kuilut ovat 360 m:iä ja vieläkin enemmän. Vasta kaukana Itämeressä tavataan vastaavia syvyyksiä.

Pohjois-Laatokan rantamat ovat usein äkkijyrkkiä ja muodostuu siten kauniita „riuttoja“. Yleensä nämä vuoret eivät ole kovin korkeita, harvoin yli 60 m:n.

Laatokka on tunnettu myrskyistään, sen kevyt suolaton vesi saattaa suurilla selillä kohota korkeiksi ja jyrkiksi laineiksi. Välistä muodostuu ehkä jyrkkien kalliorantain vaikutuksesta ristiaaltoja, jotka voivat olla varsin hankaloita.

Laatokan kalastaja ei kuitenkaan pelkää sen myrskyjä. Avonaisissa veneissään liikkuvat he ahkeraan sen vesillä. Laatokka on kalainen järvi, mutta suurien ulappojen, syvien vesien, ja kovien tuulien vuoksi on kalan saanti ankaran työn takana.

Laatokan varsinaisia kaloja ovat siiat ja nieriäiset. Siikoa on useampaa lajia, samoin on kahta laatua nieriäisiä. Myös lohta saadaan Laatokasta paljon. Muita kaloja on Laatokassa runsaasti, kuoreita, mujeita ja kaikkia muita tavallisia kaloja. Harvinaisemmista mainittakoon merihärkä eli simppe, miekkakala ja sampi, jota silloin tällöin saadaan.

Kalaa pyydetään koukuilla, verkoilla ja nuotalla, sekä ry-sillä ja merroilla. Pyydykset lasketaan usein hyvinkin syvään ja tulee kalastajan tarkoin tuntea syvällä järven pohjassa kulkevat harjanteet, joita pitkin pyydykset ovat laskettavat, sillä jos ne joutuvat muutamankin metrin syrjään, jää saalis mitättömäksi. Nuottaa vedetään myös paljon jään alta. Pitkällä neulalla, „valkilla“ kuletetaan köyttä avannolta avannolle, viimein vedetään nuotta suuresta avannosta ylös. Erityinen nuotan muoto, jota Laatokalla käytetään, on kierrenuotta. Siinä on toinen sivu 70:kin sylvä pitkä ja toinen vaan 3—5 sylvä. Sillä kierretään jokin luoto, ja se nostetaan veneeseen. Kalan saalis saattaa joskus olla runsas. Kalan hinta pysyy aina korkeana, sillä enin osa kalaa viedään Pietariin.

Laatokalle ominainen on hyle eli norppa, niinkuin sitä täällä kutsutaan. Se asustaa ulkovesillä, kalastellen ja sukellen, tyyninä auringonpaisteisina päivinä se kohoaa luodoille



ja rantakallioille. Kevättalvesta saattaa ulkovesien jäillä nähdä pienen parven norppia jonkun avannon eli halkeaman läheisyydessä. Nahkan ja rasvan vuoksi pyydetään hylkeitä ahkeraan. Pitkin kesää niitä ammutaan ulkokallioilta, kevättalvesta jäiltä.

Lintumaailma on Laatokalla verrattain köyhä. Sisävesien vesilinnut eivät viihdy sen jylhillä kalliorannoilla, ja meren linnut kaipaavat suolaista vettä. Salmassa ja lahdissa on kumminkin erilaisia sorsia, telkkiä, koskeloita. Joskus nähdään suuria parvia meriteeriä ja syksyllä saa välistä nähdä komean merimetson. Kalalokkia on täällä kahta laatua, harmaata ja mustaa, joskus saa nähdä niitä suurissa parvissa rantakalliot kirjavina.

Mutta keväällä kulkee muuttolintujen tie yli Laatokan. Päätie menee Sakkolan kohdalta viistoon poikki Laatokan Salmiin ja siitä aina pohjoiselle Jäämerelle. Siitä kulkee suuret parvet hanhia, joutsenia, sorsia ja monenlaisia muita lintuja, sellaisiakin joita muuten ei saa Suomessa nähdä. Pienempiä muuttoteitä kulkee Sortavalan yli. Muuttolintujen matka-aikana, jäiden lähdön aikana on suuremmoista olla äärimmäisillä saarilla. Jäät ovat liikkeessä, niitä kasaantuu röykkiöiksi, jotka taas hajaantuvat ja taas patoutuvat. Jäät synnyttävät kirkkaan heläjävän soiton, joka ei hetkeksikään vaikene. Aamun koittaessa lentää aavalta alli-, telkkä-, koskelo-, sorsaparvia hუudellen ja äännellen saaristoon ruokaansa etsimään, kirkuen liitelevät kalalokit kalliosaarien yläpuolella, etenkin silloin nostuen suuren metelin, kun kulkija sattuu tulemaan liian likelle heidän pesäänsä. Suuremmilta saarilta kuuluu teerien kuherrus. Silmiä viehättää kangastusten kirjava kuvasto. Etenkin aamulla joku tunti auringon noustua, vaihtelee kuvasto. Valamon saaret näkyvät milloin alassuin, milloin kaksi saariryhmää päällekin, toinen oikein päin, toinen alaspäin, milloin kolme päällekin. Tuolla näkyy laiva mastot alaspäin, tai kaksi laivaa päälletysten, mastot vastatusten.

## Sortavalan kaupunki.

Sortavalan kaupunki on perustettu v. 1632. Toisen tarinan mukaan allekirjoitti Kustaa II Adolf Saksassa ollessaan kaupungin peruskirjan. Sortavala muodostui kauppakeskustaksi itäiselle Karjalalle. Ruotsin vallan aikana se edistyi aikaan nähden verrattain hyvin. Ison vihan aikana se pahasti tuhoutui. Koko 17-sataluvun se oli hyvin vähäpätöinen. Vasta 18-sataluvun alkupuolella se alkoi taas elpyä, aluksi kumminkin hyvin hitaasti.

Mutta vaikka kaupunki sekä alaltaan että asukasluvultaan oli aivan pieni, kävi se viime vuosisadan alkupuolella vilkasta kauppaa. Toiselta puolen ostelivat kauppiat nahkoja, lintuja, voita ympäri Suomen. Lähiseuduilta ostettiin suuret määrät parkkia. Nämä vietiin omilla laivoilla: hukkareilla, donskotoilla, galjotoilla ja saimoilla Lyyssinään ja Pietariin. Venäjältä tuotiin jauhoja, suoloja ja kaikenlaatuista rihkamaa, joita sitten lähetettiin eteenpäin yli koko Karjalan ja vieläkin kauemmas Pohjanmaalle saakka. Toisin ajoin oli kauppa varsin vilkasta ja kokosivat kauppiat itselleen melkoisia omaisuuksia. Keskivaiheilla viime vuosisataa vietiin täältä paljon kiveä Venäjälle: maasälpää ja kvartsia posliinitehtaisiin, graniittia rakennustarpeisiin, Ruskealasta marmoria lisäkin kirkon rakennustarpeiksi. Etenkin graniittia louhittiin toisin ajoin hyvin suuressa määrässä, ja monesti vietiin mahdottoman suuria harkkoja.

Jälkimmäisellä puoliskolla viime vuosisataa ruvettiin yhä

enemmän viemään puutavaraa: halkoja ja lautoja, ja ovat ne vieläkin tärkeimpänä vientitavarana.

Muissa suhteissa oli Sortavala vielä 1870-luvulla hyvin hiljainen kaupunki, jossa elettiin omaa rauhallista elämää erillään muusta maailmasta. Kesällä oli kaupunki kyllä höyrylaivaliikenteen kautta yhteydessä Pietarin kanssa. Mutta varsinainen yh-



*Koulurakennuksia Sortavalassa.*

teys oli maitse hevoskyydillä. Kesät, talvet kulkikin yhtämitaisia rahdinvetäjä-karavaania 200 km:n pituista taivalta Viipurin ja Sortavalan väliä. Melkein kaikki muu tavara paitse jauhot ja suola tuotiin sillä tavalla.

Vuonna 1880 perustettiin Sortavalan opettajaseminaari ja siitä alkaa ripeämpi edistyminen. Sen jälkeen on Sortavalaan tullut täydellinen lyseo, täydellinen tyttökoulu, kauppakoulu ja muita pienempiä kouluja.

Vuonna 1894 valmistui Sortavalan—Viipurin rautatie ja v. 1896 sen jatko Joensuuun saakka. Sen kautta joutui Sortavala vilkkaampaan yhteyteen muun maailman kanssa. Sen jälkeen on kauppa suuresti vaurastunut, väkiluku lisääntynyt, elämä kaikin puolin vilkastunut. On myöskin Sortavalan läheisyyteen syntynyt useita tehtaita: sahoja, paperitehtaita, kehruja ja kutomatehtaita. Onpa matkailijaliikennekin käynyt kesäiseen aikaan sangen vilkkaaksi.



*Sortavalan seminaarin juhlasali.*

Asukasluku Sortavalassa on noin 3,200 henkeä. Tähän tulee lisäksi suuri määrä koululaisia sekä laajat esikaupungit, seminaarikin on kaupungin ulkopuolella, vaikka kyllä kaupungin välittömässä yhteydessä.

Sortavalan kaupunki sijaitsee Laatokan pohjukan Lämpäjärven rannalla. Se on alaltaan verrattain laaja. Lämpäjärvestä pistävä Vakkolahti ja rautatiealue jakavat sen eri osiin. Vakkolahden yli kulkee käymäsilta, joka liittää kaupungin pääosat läheisesti toisiinsa.

Kaupungin uuden osan, n. k. Kymölän kaupungin osan

laidassa on seminaarin laaja alue. Puolisot Hallonblad lahjoittivat aikoinaan seminaarin perustamista varten valtiolle melkoisen suuren rahamäärän ja suuren Kymölän maatilan. Tänne on sitten seminaarin tarpeiksi rakennettu useampia kymmeniä eri rakennuksia: kaunis tilava juhlasalirakennus, luokkarakennukset, voimistelusalit, harjoituskoulu-, sisäoppilas-, talousrakennukset, työpajat, kasvihuoneet y. m. Kaunis asema, ja rehevät istutukset tekevät seminaarialueen etenkin kesäiseen aikaan viehättävän kauniiksi.

Vielä muutamia kymmeniä vuosia sitten oli Sortavalassa paljon vanhanaikaisia rakennuksia ja kadut olivat kapeita ja mutkikkaita. Nyt kaupunkia uudistetaan, katuja oiotaan ja muutetaan, vanhoja rakennuksia puretaan ja uusia rakennetaan sijaan. Lyseolle ja tyttökoululle on rakennettu komeat kivialot, samoin joillekuille pankeille.

Kaupungin nähtävyyksiin kuuluu kansantieteellinen museo, jonka runsaista kokoelmista erityisesti mainittakoon: arvokas kiviasekokoelma, runsas rahakokoelma, jonka varoista erittäinkin ansaitsevat huomiota lukuisat suuret vaskiplootut, Görtzin rahamerkit, venäläiset hopeiset „tipat“ y. m. Vielä on museossa kauniit kokoelmat vanhoja soittokoneita, kanteleita, paimentorvia y. m. ampuma-aseita, pyyhinliinoja, sekä hauska savupirtti vahiimisineen.

Kaupungin reunassa on kaunis Vakkosalmen puisto, josta kohoaa Kuhavuori. Sen korkeimmalla laella on näköalatorni, josta on laaja näköala yli lähiseudun. Lähellä tornia on Sortavalan vesijohtolaitoksen vesisäiliö, johon vesi omalla painollaan tulee 6 km:n päässä olevasta Helmijärvestä. Vakkosalmen puistossa on pidetty monta laulujuhlaa, ja on niistä muistona laululava. Puistossa on myös kaukaa Karjalan saloilta tuotu savupirtti.

Suomen sisälähetykseura ylläpitää Sortavalassa suurenmoisia laitoksia. Osittain kaupungissa, osittain kaupungin reunassa on suuri diakonitar- ja diakoonilaitos, sairashuoneineen. Vuosittain

lähetetään näistä laitoksista sairaanhoitajattaria ja hoitajia ympäri Suomen. Laitoksen suurissa sairashuoneissa hoidetaan kaikenlaatuisia sairaita, erikoisissa hoitoloissa vaikeasti hoidettavia idiootteja, idiottilapsia y. m., joita tänne tuodaan kaikkialta Suomesta.

Myöskin on Sisälähetysseura perustanut Sortavalaan suuren kirjapainon ja kirjansitomon, jossa painetaan koko Suomen tarpeiksi raamattuja. — Vielä on sama seura alkanut ylläpitää Sortavalassa lukkar- ja urkurikoulua.

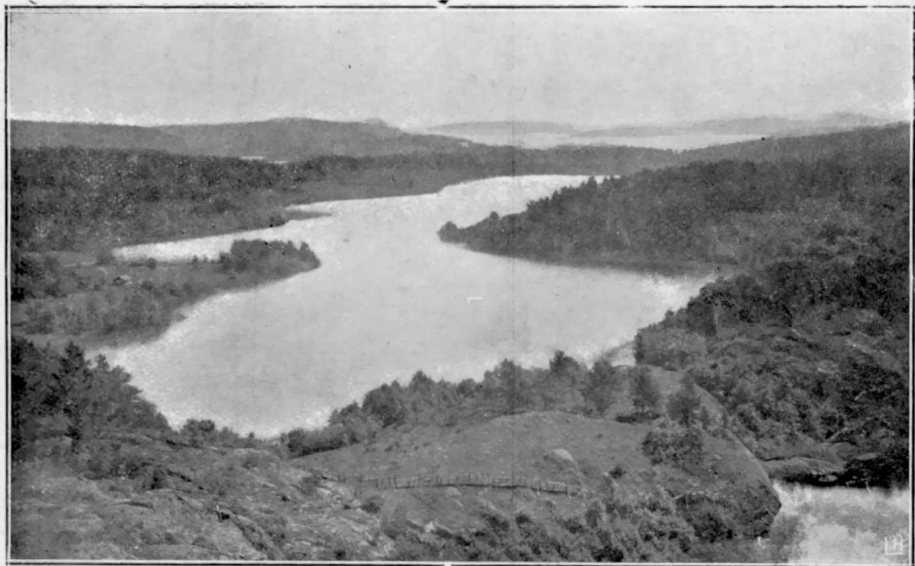
6432K



*Impilahti*

БИБЛИОТЕКА  
И. Ф. Философ  
Л. С. И.

Р. 11



*Näköala Riuttavuorelta*

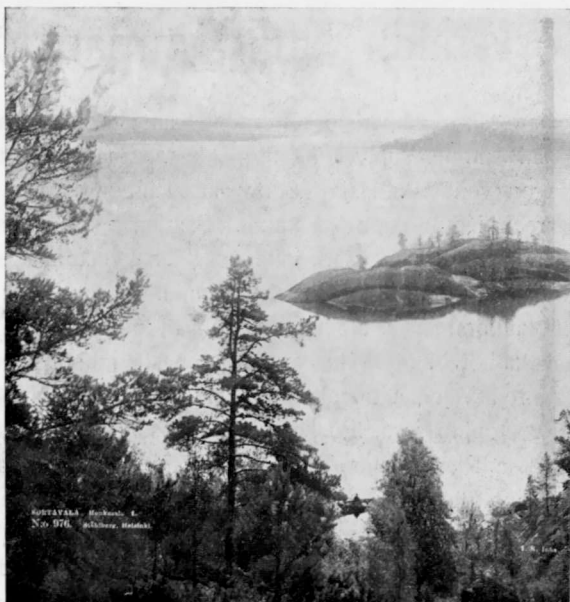


## Sortavalan lähin ympäristö.

Sortavalan lähin ympäristö on erittäin kaunista, ja tarjoaa matkailijalle monta sopivaa käyntipaikkaa. Saaristo Sortavalan edustalla on verrattain laaja. Sortavalan kaupungista on uloimpaan saareen Kotiluotoon 20 km:iä. Saarien joukossa on kumminkin suuri Riekkalan saari, jolla on 8 eri kyläkuntaa, samoin on Tulolan saarella useampia kyläkuntia. Saaret ovat enimmäkseen kalliorantaisia, ulommat kokonaan kalliosaaria. Välistä kohoavat kalliot äkkijyrkkinä veden pinnasta muodostaen kauniita „riuttoja“, joista mainittakoon Haukkariutta Haavuksessa, Riuttavuori Riekkalassa, Ruskeariutta Palosaarella, Vartiovuori Honkasalossa, Ruotsinvuori Tamhangassa. Nämä riutat ovat mahtavan kauniita, etenkin veneestä riutan juurelta katsottuina. Kaikenlaisia pikkupengermiä muodostuu jyrkänneiden väliin. Näillä pengermillä kasvaa koivuja, petäjiä, kuusia, pihlajoita, monesti tunkien juurensa kallion halkeamiin, uhkarohkeina kiiveten kaikkein vaarallisimpiin paikkoihin. Samoilla pengermillä kasvaa sitten monenlaisia kauniisti kukkivia, osittain harvinaisia kasvia: ruusuja, horsmia, kissankelloja, vanamoja, kivirikkoja, sipulia ja monia muita. Vattupensas on myöskin rohkea kiipeämään kallion seinämää ylös. Mehevä moninainen sammal- ja jäkäläpeite verhoaa kallioita, ja kallioseinämiä kaunistavat punaiset, heleän keltaiset, ruskeat, mustat, harmaat kivijäkälät.

Toisiin saariin pistää syviä lahtia jotka monesti ovat hyvin kauniita. Riekkalaan pistää lounasesta *Kekrinlahti*, idästä Tokkarin-

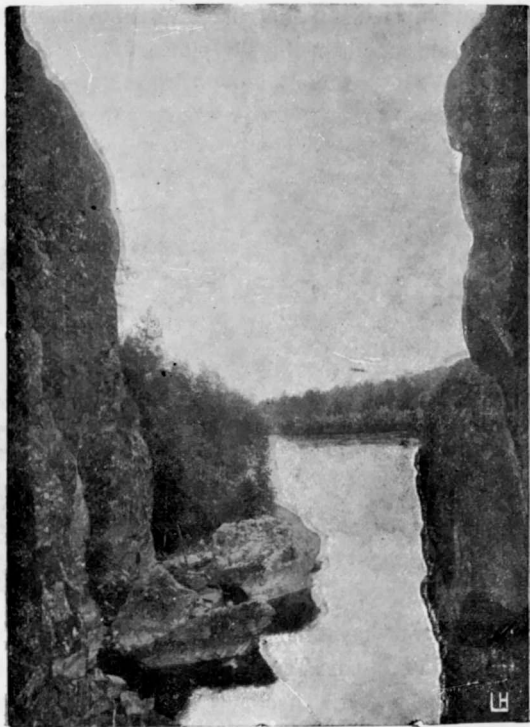
lahti. Otsoisissa pistää mantereeseen Syvälahti. Kauniita salmia on Kylmätsalmi ja Välisalmi. Heposaaren ulko-osaa nimitetään Haikankurikaksi, sen erottaa muusta saaresta kapea matala kannas „Heposaaren veturi.“ Honkasalon eteläosa on pirstoutunut moneksi pieneksi saareksi, jotka toisistaan erottaa kapeat, syvät



*Ulkosaaristosta.*

kallioseinäiset kanavasalmet. Näitä nimitetään „Honkasalon kujiksi.“

Kauneudestaan tunnettu on *Kaarnesaari*. Se on Orjatsaaren kupeella oleva kalliosaari, jonka suuremmasta saaresta erottaa kapea Kaarnesalmi. Kaarnesaaren vuori on varsin korkea ja salmenpuolelta kohoaa kallio äkkijyrkkänä. Kaukaisessa muinaisuudessa on kalliosta lohennut suuria kalliolohkareita, jotka ovat



*Kaarnesaari*

jääneet veteen pystyyn, muodostaen aika korkeita suippoja kivipatsaita. Aikojen kuluessa on kallioita lohennut ja kasautunut vuoren ja kallioharkkojen väliin, maata on säästynyt kivien päälle, siihen on muodostunut nurmikkoa, on kasvanut pensaita ja puita. Mutta kivien väliin ja paasien alle on muodostunut monilokeroinen tilava luola, jonne mahtuu kerrallaan suurempikin seurue. Pääsy luolaan on kuitenkin jotenkin hankala. Niin suuri se myöskin on että siellä on pimeä.



*Ristijärvi.*

Kauniita saaria mainittakoon Haavus, sen ulkopuolella Keretinsalmen siitä erottama Tamhanka. Sen jakaa kahtia Sisujärvi, johon päästään Karjalansalmen kautta. Tamhangan ulkopuolella on kallioiset Markatsimen saaret. Keskellä väylää, avoimaiseen Laatokkaan ulottuen on saariryhmä, josta mainittakoon jylhä Mustasaari ja syvien lahtien uurtama Kotiluoto, jossa kalasaunoissa kalastajilla on kotinsa myöhään talveen saakka, niin kauvan kuin kalastusta kestää. — Länteenpäin kulkiessa päästään rehevien koivujen peittämään Vitsasaareen ja jylhään Palo-

saareen. Niiden länsipuolella on pieni Viitasaari, jossa on useita erittäin mielenkiintoisia hiidenkirnuja.

Laatokan pohjoisin sopukka on vuoristen rantojen ja saarien erottamasta Hiidenselästä sisämaahan pistävä 4 km. pitkä *Kirjavalahhti*. Sitä ympäröivät jyrkät vuoret, itäpuolella kulkee maantie pitkin rantaa, välistä on täytynyt vetää maata rannalle kallion kylkeen maantien leveydeltä. Lahden suun kohdalla itäpuolella on kauniista näköalastaan kuuluisa *Piispanvuori*. Pari kilometriä pohjoiseen lahden pohjukasta on kaunis Ristijärvi. Jos veneellä kulkee Ristijärven toiseen päähän ja siitä jalkaisin pari km:iä, tullaan toiselle vuorijärvelle, Haukkajärvelle. Sen pohjoispuolella on Pötsövaara, joka on näiden seutujen korkein vuori. Siitä aukeaa laajat näköalat kaikkiin ilman suuntiin. Etelässä näkyy koko Pohjois-Laatokan saaristo, Valamon saariryhmä ja aavaa Laatokkaa niin kauas kuin silmä kantaa. Pohjoisessa on Jänisjärvi ja sen takana Ruskealan, Pälkjärven ja Soanlahden pitäjää. Idässä siintää kylien ja viljelysten keskeyttämää saloa, Suistamon ja Impilahden pitäjää. Lännessä on Sortavalan pitäjää. — Kirjavalahden ja Pötsövaaran seudut ovat tunnetut erittäin rikkaasta kasvullisuudestaan.

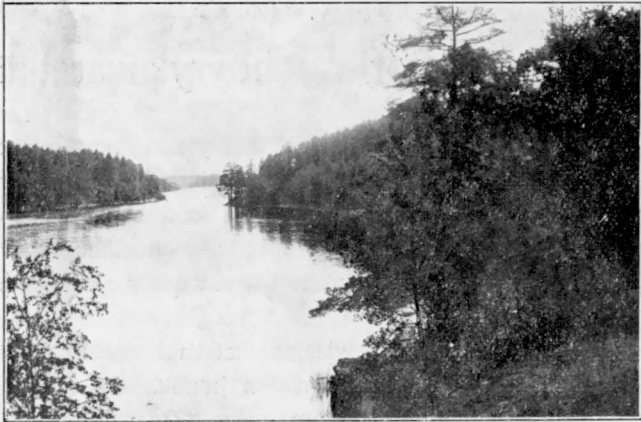
Sortavalan saariston suurin saari on *Riekkala*. Ensimmäinen kristitty kirkko näillä mailla on ollut Riekkalan saarella Rantuen kylässä. Vanhan kirkon paikalle on rakennettu uusi pieni puukirkko, joka hyvin näkyy kaupungin rantaan. Vanhan tarinan mukaan olisi Sortavalan kaupungin alku ensin ollut tämän kirkon sivulla.

Itäosassa Sortavalan pitäjää on monta kaunista saarta, niistä erittäin mainittakoon komeat *Mäkisalo* ja *Pellotsalo*. Mäkisalossa on verrattain hyvin säilyneen muinaislinnan raunioita. Hiidenselän itäinen sopukka Janaslahti on vielä Sortavalan pitäjää. Samoin on Sortavalaa läheinen Välimäen vuorikaivos, jossa viime vuosina kumminkaan ei ole töitä tehty. Impilahden pitäjän raja on jo aivan lähellä.



*Näköala Piuspanvuorelta. (Kirjavalhti).*

*Impilahden* kirkko on samannimisen erittäin kauniin lahden pohjukan yläpuolella. Saman lahden varrella on Itä-Karjalan kansanopisto Viipulanniemessä. Vinosti vastapäätä kansanopistoa on yksi Laatokan monia kauniita riuttoja, Pullinvuori.



*Uitonsalmi.*

Jos jatketaan Impilahden kirkon seuduilta matkaa itään, on vielä pitkälti samaa luontoa: vuorisia lahtia, niemiä ja saaria, kapeita salmia, komeita riuttoja ja ihania näköaloja yli maitten ja vesien aavalle Laatokalle.

## Sopivia moottori- ja höyrylaivaretkiä.

Sen jälkeen kun moottorit tulivat niin yleisiksi, voi pienempikin matkailijaseura helposti vuokrata itselleen moottorin ja tehdä mielenkiintoisia retkiä Laatokan kauniiseen saaristoon. Suuremmat retkikunnat voivat vuokrata pienen höyrylaivan. Ehdotamme joukon tämmöisiä retkiä saaristoon, lähtökohtana aina Sortavalan kaupunki.

1. Ulos etelään pääväylää, poiketaan kauniissa *Kekrinlahdessa*, kuletaan aivan *Haukkariutan* juurelta, siitä *Karjalansalmen* kautta *Tamhangan* Sisusjärveen, *Ruotsinvuoren* ohi kulettua palataan takaisin; matkaa voidaan jatkaa *Markatsimeen*.

2. Sortavalasta pääväylää *Pennusniemen* ohi *Haavuksen kanavaan*, siitä kauniiden *Vitsasaaren* ja *Palosaaren* ohi *Niemelään* päin. Palataan *Matjuksen* saarien välistä *Keretinsalmen*, *Haukkariutan* ohi poiketen *Kekrinlahteen*, takaisin Sortavalaan. Matkan voi tehdä päinvastaisessa järjestyksessä.

3. Viimeksi mainitun retken voi ulottaa pitemmälle. *Palosaaren* ohi kulettua voidaan poiketa kauniiseen kapeaan *Syväänlahteen*. Sitten kuletaan kapeata *Uitonsalmea*. Ainoastaan kauniilla ilmalla voi lähteä *Sammatsaarta* kiertämään.

4. Pääväylää ulos mennessä voidaan kulkea pitkin Riekkalan saariryhmää, väylän vasempaa rantaa. *Kekrinlahden* jälkeen seuraavat kauniit *Kylmätsalmi* ja *Välisalmi*. *Heposaaren* eteläkärki *Haikankurikka* on kaunis ja erikoinen. Siitä jatketaan matkaa *Honkasalonkujiin*, jonne kapeisiin salmiin pääsee suu-



rellakin aluksella. Täältä voi jatkaa matkaa *Kaarnesaareen*. Kannattaa nousta vuorelle laajaa näköalaa ihailemaan. Joka on tottunut vuoria kiipeämään voi käydä Kaarnesaaren luolassa. Kaupunkiin voi palata *Parolansalmen* kautta *Hiidenniemen* ympäri. Kaupungin selälle tullaan *Vorssunsalmen* kautta.

5. Vorssunsalmen kautta itäänpäin, kapeita vesiä *Hiidenniemen* ympäri *Hiidenselälle*. Kapeita salmia myöten *Hakasaaren*, *Vauvanlahden* ja *Saunasaaren* ohi *Kirjavalahden* suulle. Kirjavalahtea kulettua, voidaan jatkaa *Rautalahteen* päin, kulkea *Petrakallion* ohi. Sitten voidaan palata, tai jatkaa *Parolansalmea* ulospäin, kauniiden *Vannisensaaren* ja *Lokansaaren* ohi *Kaarnesaarelle* päin.

6. Kulkemalla Vorssunsalmesta, *Hiidenniemen* ohi suoraan itään tullaan sivuuttamalla vasemmalla *Läskelä*, oikealla *Mäkisalo Janaslahteen*, josta on vaan 3 km:n maamatka *Impilahden* kirkolle. Tällä linjalla on säännöllinen laivakulku.

7. Vorssunsalmen, *Hiidenselän* yli *Mäkisaloon* *Kaaliniemen* ohi *Ristisalmen* kautta avonaiseen Laatokkaan ja kiertäen *Huunnukanniemi* *Impilahteen*.

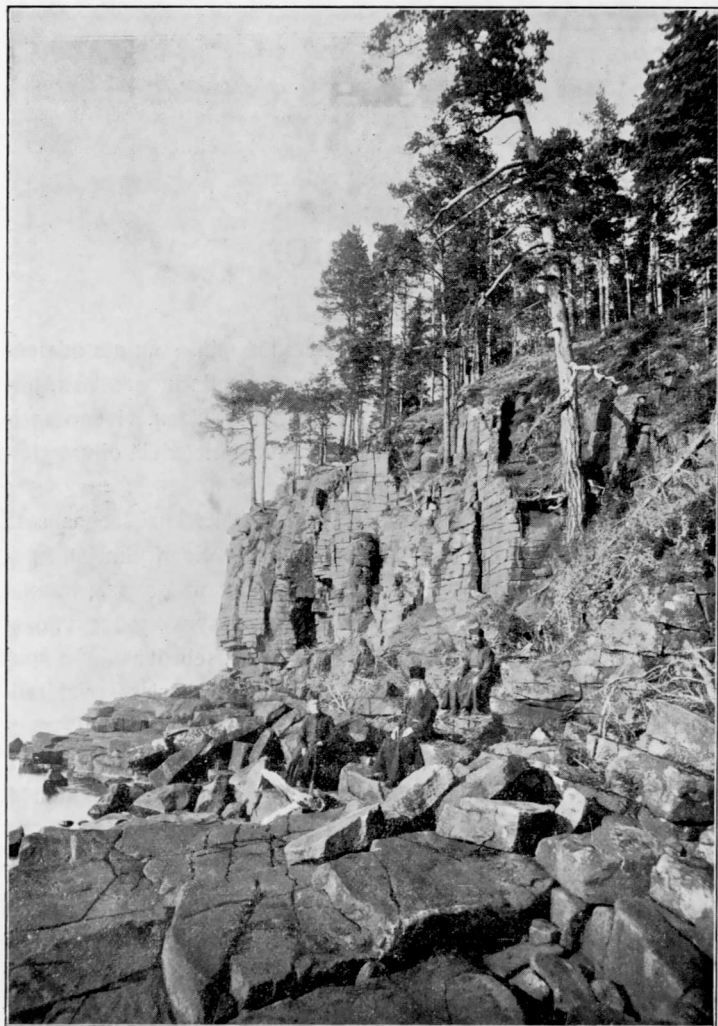
8. Maitse tai laivalla *Kirjavalahden* pohjaan siitä pari km:iä maitse *Ristijärven* rantaan. Läheisiltä vuorilta kauniit näköalat.

9. *Kirjavalahden* pohjasta maitse pitkin *Kirjavalahden* rantaa *Paksuunniemeen*, kaunis näköala *Piispanvuorelta*. Voidaan jatkaa maitse *Rautalahteen* ja sieltä palata höyrylaivalla.

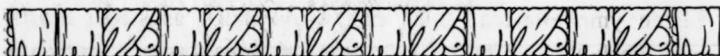
10. *Kirjavalahdesta* retki maitse *Pötsövaaralle*. Eri teitä. Kaunis tie: *Ristijärveä* pitkin veneellä, maitse *Haukkajärven* rannalle, siitä veneellä yli ja jyrkkää polkua ylös *Pötsövaaralle*.



*Valamon pääluostari*



*Pyhäsaaren rantaäyräs*



## Valamo.

Valamon saariryhmä luostarineen herättää mitä suurinta mielenkiintoa toiselta puolen erinomaisen ihanalla luonnollaan, toiselta puolen luostarillaan, munkeillaan, kirkoillaan, vieden meidät kaukaiseen muinaisuuteen, jolloin luostarit vielä olivat yleisiä kaikkialla.

Valamon luostari on saariryhmällä, joka sijaitsee aavassa Laatokassa, 40 km. Sortavalan kaupungista. Saariryhmään kuuluu kaksi suurempaa ja suuri määrä pienempiä saaria. Rannat ovat melkein kaikkialla kalliorantoja, vedet syviä, jonka vuoksi vesikin on aina kylmää. Rantakalliot ovat usein ikäänkuin suurista kalliokuutioista rakennetut. Saarien sisäosissa ovat raudanpitoiset kalliot enimmäkseen rapautuneet. Kaikkialla peittää saaret kaunis metsä, jota munkit jo kauvan ovat hyvin säästäneet. Monin paikoin näkee mahtavia honkia ja ikikuusia. Kasvullisuus on kaikkialla hyvin rikasta ja vaihtelevaa.

Luonto on Valamon saarilla suuremman kauniista. Luostariin tullaan pohjoisesta päin. Metsän peittämien, jyrkkien kallioitten väliin avautuu kapea salmi. Kapean väylän vasemmalla puolella on ensin pieni Nikolain saari kirkkoineen ja munkkien asuntoineen. Sen jälkeen alkavat kohta puutarhat sembramäntyineen, hedelmäpuineen, ja jo näkyekin valkeana hohtava luostari jyrkän pengermän yläpuolella kauniiden istu-

tusten ympäröimänä. Siinä näkyy munkkien asustama luostari, sen keskellä pääkirkko ja taempana edessä suuri matkailija-hotelli, sekä pari kappelia ja useita muita rakennuksia.

Tämä sama salmi jatkuu halki saariston välistä aivan kapeana ja välistä sisäjärveksi laveten.

Lähellä luostaria on hedelmäpuutarhoja, kaali-, peruna- ja muita keittiökasviviljelyksiä. Kauempana pääsaarella ja viereisellä toisella suurella saarella on metsien keskellä peltoja ja nurmia.



*Valamon sisäsaaristosta.*

Kaunein Valamon saarista on *Pyhityssaari* eli *Pyhäsaari*. Sinne on luostarista vesitse noin 10 km. Se on penkereistä muodostunut kalliosaari. Vedenrajasta kohoaa jyrkkä kallioseinä, kapean ympäri saaren ulottuvan pengermän sisäpuolella kohoaa toinen seinämä. Kaunis tuuhea metsä peittää sekä saaren laen että pengermän, jota myöten kulkee tie saaren ympäri. Kauniina tyynenä kesäpäivänä on näköala täältä suurenmoisen kaunis.

Lähellä Pyhäsaarta on melkein samanlainen saari *Lempoisten saari*, *Iljinskin saari* eli Iljinskii skiitta niinkuin munkit sanovat.

Valamon luostarin perustaminen on kätketty kaukaiseen muinaisuuteen, tarujen hämärään. Kertomuksen mukaan olisi sinne jo 9-sataluvulla tullut kaksi munkkia Sergei ja Herman, Heitä pidetäänkin luostarin perustajina. Historiallisesti varmaa on, että ainakin 12-sataluvulla Valamossa oli luostarin alkua. Vähitellen se laajeni ja kasvoi, levittäen kreikkalais-katolilaista kristinuskoa karjalaisen väestön keskuuteen. Stolbovan rauhan jälkeen, jolloin Laatokan Karjalakin yhdistettiin Ruotsin valtakuntaan, Valamon luostari lakkautettiin. Sergein ja Hermanin luut vietiin Dimskiin luostariin. Uudenkaupungin rauhan jälkeen heräsi luostari taas eloon. Munkkia saapui Valamoon, ja luostarielämä elpyi entiselleen. Hitaasti edistyi sitten luostari, pitkät ajat olivat rakennukset vaatimattomia, munkkien asuntokin oli puusta. Vasta igumen Damaskinin aikana alkoi vireämpi uudistus. Silloin rakennettiin nykyinen kivinen luostarirakennus, pantiin alku suurelle matkustaja-asunnolle, kivinen työpajarakennus rakennettiin ja vuoreen hakattu vesijohto perustettiin. Luostarin keskellä oleva suuri kirkko valmistui vuonna 1907, vanhan samalla paikalla olleen kirkon sijalle.

Luostari muodostaa *järjestetyn yhteiskunnan*, sillä on oma *hallituksensa*, samoin on joka rakennuksella oma isäntänsä, joka toimella oma päämiehensä. Luostarin esimiestä nimitetään igumeniksi. Kun igumen kuolee tai mahdollisesti siirtyy toiseen luostariin, valitsevat munkit uuden. Pyhä synodi sitten igumenin nimittää, mutta ei aina ehdottomasti noudata munkkien vaalia. Lähinnä igumenia on hänen apulaisensa, namestnik, joka igumenin sattuessa vanhaksi melkoisessa määrässä johtaa luostarin hallitusta. Sitten seuraa pyhien pukujen ja astiain päämies, risnitsii, hänen tehtävänä on jumlanpalvelustett ylin johto, sitten kasvattaja, blohotsinnii, munkkien ja noviisien hengellinen ohjaaja. Vihdoin varain hoitaja, kasnatsei. Nämä viisi miestä muodostavat luostarin ylimmän hallituksen.



He päättävät enimmistä luostaria koskevista asioista, etenkin taloudellisista. Kuudentena kuuluu hallitukseen vielä luostarin vanhin rippi-isä.

Johtavia henkilöitä on vielä: ekonom, podekonom, ruokavarain hoitaja, luostarin kanslian päällikkö, matkailijahotellin isäntä, lääkäri, puutarhojen esimies, muilla saarilla olevien osastojen ja kirkkojen esimiehet j. n. e.

*Munkkeja* on kaiken kaikkiaan toisin ajoin tuhanteen henkeen. Mutta kaikki eivät ole varsinaisia munkkia, niitä on vaan noin 400—500 vaiheilla.

Moni tulee luostariin vain lyhemmäksi aikaa tai koetteeksi. Aluksi heitä ei merkitä luostarin kirjoihin. Heillä on munkin kaapu ja pyöreä lakki, skufia. Heitänimitetään työmiehiksi eli työmunkeiksi. Jos he kolme vuotta luostarissa oltuaan haluavat jäädä luostariin, merkitään heidät luostarin kirjoihin, he saavat tasalakisen lakin eli kamilafkan; heitä nimitetään kaapunkantajiksi, noviiseiksi. Kolme vuotta sen jälkeen voivat he, jos haluavat, päästä vakinaisiksi munkeiksi. He tekevät munkkilupauksen ja vihitään munkeiksi. Heitä sanotaan pienen skeeman munkeiksi. Munkki voi sitten tulla diakooniksi ja papiksi ja ottaa osaa jumalanpalveluksen suorittamiseen. Silloin heille tavallisesti annetaan uusi nimi, aina jokin raamatullinen tai kirkkohistoriallinen nimi.

Kun munkki tulee 50—60 vuoden ikään, voi hän jos niin haluaa, tulla suuren skeeman munkiksi. He noudattavat ankaraampia sääntöjä, heidän elämäänsä liittyy usein jotain salaista, mystillistä. Heidät vapautetaan työstä, ja he viettävät aikansa kilvoittelemisessa. Heidän ulkonaisena merkinään on risti lakissa ja usein myös kaapussa edessä. Heitä nimitetään skeemamunkeiksi.

Luostariin tullaan munkeiksi monenmoisista syistä. Monet tulevat luostariin omistaakseen loput ikäänsä uskonnolliselle mietiskelylle ja hartauden harjoittamiselle. Jotkut hakevat



rauhaisaa satamaa myrskyisen elämän jälkeen. Harhaan joutu-neita koetetaan säännöllisen työn ja vakavan ohjauksen kautta kasvattaa vakaviksi kelpo ihmisiksi. Ja munkit kertovat, että se heidän suureksi ilokseen monesti onnistuukin.

Jokaisen munkin, igumeninkin tulee harjoittaa jotain *ammattia*. Niin suuressa joukossa onkin monenlaisen työn tekijöitä. Ensinnäkin he harjoittavat kaikkia kotoisia askareita, valmistavat ruokansa, vaatteensa, jalkineensa, vieläpä kehräävät ja kutovatkin. Tekevät astioita, ja harjoittavat kivien hakkuuta, viljelevät maata ja hoitavat puutarhoja. Kalastusta harjoitetaan suuressa määrässä ja onkin se hyvin tuottavaa. Vieläpä he harjoittavat karjanhoitoakin. Suuri karjakartano on 5 km. pääluostarista.

Pääluostarin läheisyydessä on kaksi suurta hedelmätarhaa. Sitä paitsi on muilla saarilla, missä vaan on munkkien asumuksia, hedelmä- ja marjaviljelyksiä.

Metsiään hoitavat munkit hyvin, käyttävät omiksi tarpeikseen etusijassa vaan tuulen kaatamia ja huonoja puuta. Puiden istuttamista harjoitetaan paljon: rakennusten läheisyyteen, teiden varsille ja muuannekin.

Enimmät munkit asuvat *pääluostarissa*. He asuvat kivi-rakennuksissa, jotka muodostavat neljön. Keskellä neliötä on suuri pääkirkko. Sen yläkirkossa toimitetaan säännölliset jumalanpalvelukset, sen alakirkossa on Sergein ja Hermanin ruumisarkut. Siellä toimitetaan usein yksityisiä jumalanpalveluksia. Luostarin sisäänkäytävän yläpuolella on kirkko, jossa myöskin säännöllisesti toimitetaan jumalanpalveluksia.

Paitse pääluostaria on vielä useita pienempiä osastoja eri osissa Valamon saariryhmää. Toisella suurella saarella on n. k. *iso skiitta*, jossa on luostarirakennus ja kirkko, siellä asuu parikymmentä munkkia, enimmäkseen skeemamunkkeja. Sinne ei naisia ollenkaan päästetä. Pääväylän suulla itäpuolella on *Nikolskin saari*. Siinä on munkkien asunto ja kirkko, joka

on omistettu pyhälle Nikolaille eli Miikkulalle, merenkulkijain suojeluspyhimykselle.

Vielä on tällaisia munkkien asuntoja ja kirkkoja: *Pyhälläsaarella, Aleksander Svirskille* omistettu; *Lempoisten saarella, Eliaalle* omistettu; *Ylösnousemuksen kirkko, Voskresenskii skiitta*, nimitetään myös uudeksi Jerusalemiaksi, sen läheisyydessä *Getsemanen kappeli*. Kaukaisempia ovat *Johanneksen skiitta*, jonne matkailijat yleensä eivät pääse; *Abrahamin skiitta*, pääkalastuspaikka; ja pieni *Konevskii skiitta*.



*Nikolskin skiitta.*

Jonkun matkaa pääluostarista on kaunis *igumenien hautakirkko*. Lisäksi on kaikkialla saarilla pieniä kappeleita.

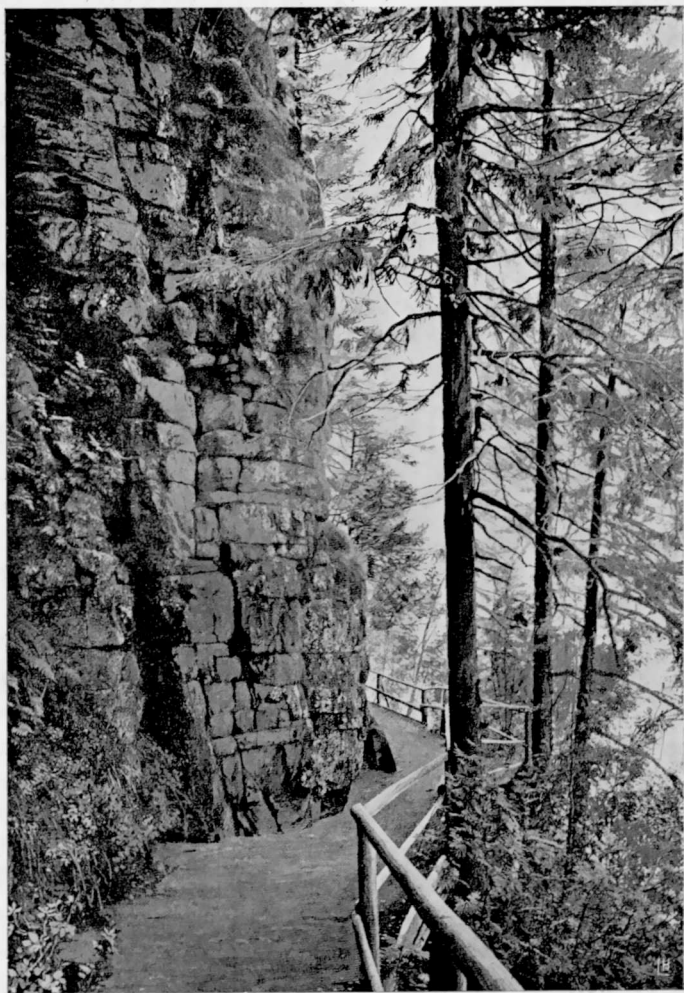
Useissa kirkoissa toimitetaan *jumalanpalveluksia* joka päivä, pääkirkossa viidesti vuorokaudessa. Pääjumalanpalvelus, liturgia on kl. 9 aamulla. Juhlapäivien ja pyhäpäivien aattoiltoina toimitetaan yöjumalanpalvelus, vigiilit. Näissä jumalanpalveluksissa on enimmäin laulua. Luostarin laulukoroissa on paljon hyviä laulajia. Arkipäivinä on ensimmäinen jumalanpalvelus klo 2 yöllä.

*Kirkot* ovat yleensä rakennetut bysantilaiseen tyyliin, runsaasti kuvilla kaunistetut. Kirkon jakaa kuvaseinä, ikonostaassi kahteen osaan. Ylösnousemuksen skiitan kirkon alakerassa on tarkka jäljennös Jerusalemin ylösnousemisen kirkon hautakammioista, siitä nimi Uusi Jerusalemi. Getsemanen kirkon kuvaseinä on siitä omituinen, että se on tehty erinäisistä puulajeista. — Kuvat kirkoissa ovat osittain bysantilaista tyyliä, osittain jäljennöksiä eri aikojen ja suuntien etevien taiteilijain maalauksista. Puhtainta bysantilaista tyyliä olevia maalauksia on Nikolskin skiitan munkkien rakennuksen kirkossa, ne ovat kuuluisan venäläisen maalarin Poshehonoffin maalaamat. Muuten on Nikolskin saaren kirkossa mielenkiintoinen kuvasarja, joka esittää Vähässä Aasiassa 4-sataluvulla eläneen pyhän Nikolain elämää.

Vielä mainittakoon luostarin *kirjasto*, jossa luonnollisesti on etusijassa uskonnollista kirjallisuutta. Kirkkoisät ovat hyvin edustetut, samoin oppiriitoja käsittävä kirjallisuus. Mutta myöskin historiallista kirjallisuutta on runsaasti, osittain arvokkaita, vanhoja teoksia.

Luostarissa on myöskin *museo*, mutta se on vielä kovin ahtaissa huoneissa.

Valamossa käy pitkin vuotta, enimmäin kumminkin kesällä kaikenlaisia *matkailijoita*. Enin osa on varsinaisia *pyhiinvaeltajia* kaikista osista Venäjää. He tulevat luostariin rukoilemaan, kirkoissa käymään, onnen tai onnettomuuden kohdatessa, tai muuten virkistymään ja lepäämään. Karjalaista kansaa tulee tänne myös paljon sekä Suomen kreikanuskoisista pitäjistä että Venäjän Karjalasta. Etenkin Petrunpäiväksi, henäk. 12 p:ksi, tulee näitä Karjalaisia „Valamoiniekkoja“ hyvin suuret määrät laivoilla ja veneillä. — Venäjältä tulee usein suuria seuroja, raittiusseuroja, hyväntekeväisyysseuroja, kouluja y. m. Paljon on Venäjällä myös semmoista kansaa, jotka eivät muuta tee kuin vaeltavat luostarista luostariin. Monet näistä ovat maankiertäjiä, kerjäläisiä. — Myös Suomesta käsin tulee paljon mat-



*Pyhäsaari.*

kailijoita kaunista luontoa ihailemaan sekä luostaria ja sen kirkkoja ja munkkielämää näkemään. Tulepa matkailijoita jonkun verran kauempaakin, vieraista maista.

### Neuvoja matkailijoille.

Luostariin tultua on ensin mentävä matkailijahotelliin *asuntoa* saamaan. Huoneesta ei ole mitään pakollista maksua, mutta suoritetaan vapaehtoinen maksu luostarille, jonka suuruus riippuu luostarissa vietetystä ajasta ja matkailijain varoista. Jos luostarissa halutaan viipyä kolmea vuorokautta kauemmin, on siitä tehtävä eri sopimus. Välistä etenkin suurien juhlapäivien, niinkuin Petrunpäivän aikana, saattaa matkailija-tulva olla niin suuri, että on vaikea saada asuntoa.

*Ruoka.* Aamulla kl. 7:stä voi saada teetä. Iltapäivällä saa teetä kl. 4:ltä. Mutta voi saada muihinkin aikoihin. Päivällinen syödään kl. 10 <sup>1</sup>/<sub>2</sub>:lta tai 11:lta, pääjumalanpalveluksen jälkeen. Miehet saavat päivällistä munkkien ruokasaleissa, lähellä pääkirkkoa, naiset matkailijahotellissa. Ruokaa on useampaa laatua, joten venäläiseen ruokaan tottumatonkin saa jotain sopivaa. Oudon on kumminkin viisasta viedä vähän evästä mukaansa. Hotellissa on erityinen huone teenjuontia varten. Mutta saa samovaarin huoneeseensakin. Illallinen on kl. 7.

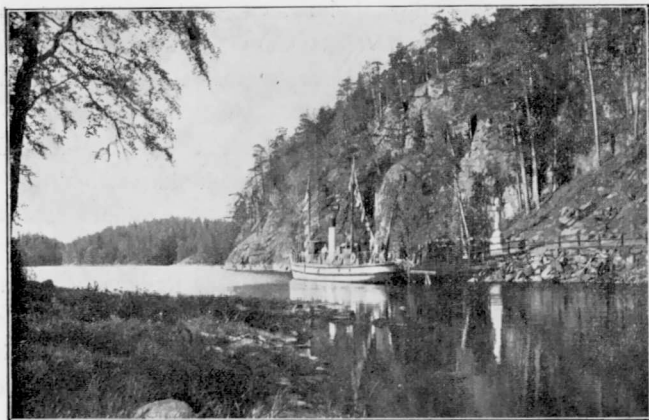
*Jumalanpalveluksissa* on sopivin käydä liturgiaa kl. 9 a. p. ja vigiliaa pyhäpäivien aattoiltoina kl. 10 i. p. kuulemassa.

*Matkailijahotelli suletaan* kl. 10 i. p., jolloin kaikkien tulee olla sisällä. Pyhäpäivien aattoiltoina kuitenkin vasta kl. 12—12 <sup>1</sup>/<sub>2</sub> yöllä. Arkipäivinä soitetaan hotellin käytävissä kelloa kl. 2 yöllä, jolloin on ensimmäinen jumalanpalvelus. Silloin myös hotellin ovet avataan. Pyhäaamuina avataan hotellin ovet kl. 5 a. p.

Luostarissa on hyvin varustettu *apteekki*, auki k:lo 7—7. —

*Valokuvaamo* on auki klo 9—11, 12—4. — Pääluostarin sisäänkäytävän kohdalla luostarin muurien ulkopuolella on *myymälä*, josta saa ostaa valokuvia, vähin kirjoja, helmiä, ristiä, jumalankuvia, muistoesineitä. On myös leipomo, josta saa ostaa vehnäleipää. Hinnat ovat Valamossa yleensä määrätty Venäjän rahassa. Mutta kaikkialla otetaan vastaan myöskin Suomen rahaa.

Luostarin *läheisyydessä* voi käydä katsomassa puutarhoja, hautuumaata, tallia, teollisuusrakennusta, (sopiva aika kl. 1—4 i. p. arkipäivinä, hauska nähdä esim. vahakynttiläin valamista.)



y. m. — Sopiva kävelymatka on igumenien haudalle, jonka läheisyydessä on vanha melkein luhistumaisillaan oleva entinen erakkomaja. — Nikolskin saarelle pääsee helposti veneellä kaupan salmen yli. — Enemmän aikaa vievä on retki karjakartanolle, jonka läheisyydessä on kalansiitoslaitos.

Luostarin puolesta järjestetään kesällä joka päivä kauniilla ilmalla *veneretkiä*. Pienet höyrylaivat hinaavat proomuja, joihin mahtuu sängen paljon väkeä. Niille lähdetään heti päi-

vällisen jälkeen, piletit saa lunastaa hotellista. Sisäväylää myöten tehty retki maksaa 20 kopekkaa hengeltä, ulkosaaristoon 40 kop. Edellisellä retkellä kuletaan kapeita salmia ja sisävesiä erittäin kauniita seutuja myöten, poiketen kappeleihin ja kirkkoihin. Usein poiketaan Konevskii skiittaaan, jonka läheisyydessä on kalalammikoita. On hauska heitellä leivänmuruja kaloille, jolloin vesi sakeana kuohuu leipää tavoittelevia kaloja. — Jälkimmäisellä käydään suurenmoisen kauniissa Pyhässäsaarella tai Ijinskii skiitassa. Ennättää hyvin kävellä saaren ympäri. Pyhässäsaarella on luola, jossa aikoinaan erakko Aleksander Svirski asui. Luolassa palaa lamppu.

Tämmöisellä retkellä ei pidä tungoksen välttämiseksi heti hyökätä kirkkoon muiden kuin jumalanpalvelukseen osaaottavien. Vähän myöhemmin voivat muutkin käydä kirkkoa katsomassa.

Kaikkialla Valamon saarilla on hyviä teitä, joten reippaat matkailijat voivat samoilla laajalti saarilla. Maksua vastaan voi myöskin saada hevosen ja ajopelit käytettäväkseen.

\*

Luostari osottaa matkailijoille suurta vieraanvaraisuutta ja antaa tilaisuutta ihanan luonnon nauttimiseen. Siitä hyvästä tulee matkailijan noudattaa joitakuuta *määräyksiä* ja *ohjeita*, jotka ovat hyvin kohtuullisia.

Kirkoissa tulee noudattaa hiljaista, kunnioittavaa käytöstä. Ei saa mennä ikonostasin, kuvaseinän sisäpuolelle. Luvatta ei saa mennä munkkien asuntoihin. Matkailijain täytyy olla huoneissaan, ennenkuin hotellirakennus suletaan klo 10 illalla, aatto-iltoina klo 12 <sup>1</sup>/<sub>2</sub> yöllä. Huoneissa on oltava hiljaa. Luostarin ruokasaleissa syödessä ei pidä nauraa ja ääneen puhua. Puutarhoista ja istutuksista ei saa luvatta taittaa kukkia tai oksia, poimia marjoja eikä ottaa hedelmiä. Koirien mukaan tuominen on kielletty, samoin polkupyörällä ajaminen. Tupakanpolto on kaikkialla luostarin alueella kielletty. Kaikkialla on noudatettava siivoa, kohteliasta, arvokasta käytöstä.



*Itkijänaisia Muuannon kalmistossa*





*Maisema Tolvajärveltä*



## Raja-Karjalan sisämailla.

**M**atkailijalle, joka haluaa tutustua Raja-Karjalan sisämaihin, suosittelemme matkailureittiä, joka tosin käsittää vain pienemmän osan yllämainittua aluetta, mutta jonka varrella hän kuitenkin joutuu kosketuksiin melkein kaikkien raja-karjalaisen luonnon ja asutuksellisten olojen pääpiirteiden kanssa.

Lähdemme Sortavalasta laivalla halkomaan saaristovesiä *Rautalahteen*. Tämän n. 12 km pituisen reitin äärellä ja näköpiirissä sijaitsevat maisemat ovat komeinta, mitä Suomessa rannikko- ja saaristoseutuihin nähden voi tavata. Majatalosta lähellä Rautalahden laituria otamme hevoskyydin *Hämekoskelle* (14 km.) Tällä taipaleella kannattaa matkailijan viivähtää ensin *Leppäkoskella*, sitten Hämekoskella, tutustua näihin suuriin, koskirikkaan *Jänisjärven* varrella oleviin tehdaslaitoksiin sekä niitä käyttäviin vesivoimiin, putouksiin, nyt tosin teollisuuden kahlitsemiin, mutta joista karjalainen sananlasku aikoinaan sanoi:

Ei ole Vuoksen voittanutta,  
*Jananuksen* jättänyttä.

Uusi maantie Leppäkoskelta Hämekoskelle on hauska ja vaihteleva, se kun melkein pitkin pituuttaan seuraa vuolasta Jänisjokea.

Leväytyämme yön Hämekosken majatalossa, jatkamme aamulla matkaa laivalla yli laajan ja kauniin *Jänisjärven* kohti *Soanlahtea*, jonka kirkonkylän asema ylävällä harjanteella on kauniimpia mitä ajatella saattaa. Silmään siintävät yhtäältä Laatokan rantavaarat ja välkehtivä Jänisjärvi, toisaalta sisämaan tummat metsät; joka taholla on avaruutta ja autereista värinää. Soanlahti kirkkoineen, maanviljelyskouluineen, nuorisoseurataloineen on tällä maan kulmalla henkisen ja aineellisen valistuksen etuvartija, sillä tästä alamme painua saloille. Ei kuitenkaan aivan heti. Saavumme ensin, 8 km. kuljettuamme,



*Kapulasilta salolla.*

*Jalovaaran* kukkulaiseen, vauraasen kyläsikermään. Täkäläisessä meijerilaitoksessa tehkäämme viimeiset eväsvarustelut; parasta on ehkä nyt muuhunkin ravintoon nähden turvautua pariksi päiväksi omiin eväisiin.

Jalovaarasta on sopivinta ottaa hevoskyyti *Muuantoon*, 17 km. Vanha, hylkyksi jäänyt rukoushuone, karjalainen kalmisto, runolaulaja livana Shemeikka-vainajan kotitalo ja hänen

hautansa kalmistossa — siinä kylän yksinkertaiset nähtävyydet. Iivana Shemeikka oli kalevalaisen laulun rakastettavimpia edustajia. Syntyi Shemeikan kylässä, kuoli Helsingissä 1911.

Muuanto on vielä aito rajakarjalainen kylä, jonka asukasten luontainen vilkkaus ja herttainen avomielisyys piankin kiehtoo puoleensa matkailijan myötätunnon. Jos onni on myötäinen ja vieraitten tulo kylään houkuttelee nuoret tanssiin — „pris-sakkaan“, „maanitukseen“, „ristkontraan“, j. n. e. — ei matkamies tiedä kumpako hän enemmän ihasteleisi, heidän soituvaa puhettaan vaiko liikkeittensä siroutta, vieläpä arvokkuuttakin.

Vanhastaan käytetty matkailijoitten opastaja kylässä on Iivana Shemeikka-vainajan poika, rehti ja rattoisa Stjoppi. Hän se meidätkin seuraavana päivänä johtaa halki parikymmen kilometrisen korven *Shemeikan* kylään Ruotausjärven rannalla. Soudettuamme ensin veneillä yli Muuantojärven alkaa varsinainen korpivaellus leveähköä polkutietä, joko jalan tai ratsain. Jos matkailijoita on useampia, kuljetetaan tavarat hevosen vetämissä „purilaissa“. Tiemme varrella, keskellä tätä karhujenkin asustamaa saloa, on ainoastaan yksi talo, Kontro; kookas savupirtti vetää siinä kulkijan huomion puoleensa.

Shemeikan kylä oli ennen runolaulun kehtokylää, kuulujen karhunkaatajien ja peuranhiihtäjien syntymäsijoja. Ennen siellä liikuttiin „väellä vanhan Väinämöisen“. Metsävirsiä, petranvirsiä, Väinämöisen ja Joukahaisen laulutaistelua, Lemminkäisen retkiä, Kullervon kovaa kohtaloa lauloivat Shemeikan ukot. Ja välillä kannel helähti. Eipä syyttä ole heitä kutsuttu „Karjalan aateliksi.“ Näistä ajoista menneistä on nykyään enään vain Shemeikkojen suuripiirteinen, vanha savupirtti jäljellä.

Shemeikasta voimme ottaa hevoskyydin *Ristisalmen* majataloon (n. 15<sup>1</sup> km), ehtiäksemme kylpyajaksi perille. Onpa tien varrella harvinaista näkemistäkin: uhkeata, ikivanhaa honkametsää, Suomen valtion omistamaa. Retkeämme tässä myöskin

vedenjakajan yli; toiset vedet lähtevät pohjoiseen, Pieliseen, toiset etelään, Laatokkaan.

Ristisalmen majatalo tilavine, siistine huoneineen ja herttaisine väkineen on erittäin sopiva levähdyspaikka. Voisimme kyllä täältä lähtiessämme jatkaa matkaa jalan tai ajaen valta-  
maantietä *Tolvajärven* kylään (13 km) ja nähdä tällä taipaleella maisemia, jotka paljon muistuttavat Punkaharjua, vaan edullisempaa on sittenkin suorittaa tämä välimatka veneellä, pistäytymällä vain pari kertaa maantieharjulla ihailemassa näköaloja, joiden pääteho on niiden suuremmoisessa autiudessa ja koskemattomuudessa. Tuntimäärin voi täten soudella läpi sokkeloisten salmien selältä selälle ja nähdä näköalojen lumoavan vaihtelun. Tolvajärvellä on kalamieskin mitä paraimmilla vesillä.

Vietettyämme näin nautintorikkaan päivän tämän kesyttämättömän luonnon keskellä, voimme illaksi ja yöksi pysähtyä Tolvajärven kylän majataloon. Kylä — mainittu jo 1500-luvulla — on aikoinaan sekin ollut kuulu runolaulajistaan ja varsinkin metsänkävijöistään — *Vornasista*. Tolvajärvellä elää vielä Petri Vornanen, joka varsin mielenkiintoisesti kertoo isänsä, Ignoin, lukemattomista metsämiesurotoista.

Seuraavan päivän matkan määrä on *Korpiselän* kirkonkylä (35 km). Maantie kulkee kautta ylävien Kokkarin ja Tshokin kylävaarojen; seudut välillä ovat jylhää saloa.

Korpiselkä sijaitsee sekin, niinkuin nimi osoittaa, korkealla vaaranrinteellä, josta näköalat ovat suurekkaita kaikille ta-  
hoille. Kuin aavana merenä siintelevät maiseman ääret etenkin kaakossa, josta sieltä täältä kohoaa joku korkeampi asuttu vaaranlaki.

Kylän asutus, ainakin luterilainen, on verrattain nuorta. Nykyinen kr.-katolinen kirkko on rakennettu v. 1896 yksinkertaiseen nykyvenäläiseen kirkkotyyliin; sitä voimme käydä sisältäkin katsomassa kysytyämme luvan vieressä olevasta pappilasta.

Kylä on yleensä varakkaanpuoleinen. Vanha runolaulu on täältä jotenkin tarkkaan kuollut.

Seuraavana aamuna varhain lähdemme ajamaan loppu-  
taivalta *Värtsilään* (40 km), ehtiäksemme ajoissa päiväjunalle. Puolivälissä on Havuvaaran kylä, jonka majatalossa voimme vaihtaa hevosia. Seudut tien äärellä ovat, muutamia kyläpaikkoja lukuunottamatta, tummaa, jylhää korpea, väliin nousuja saloselänteille, joille siinnähtää laajempikin näköala, väliin taas las-  
kuja äännettömiin notkoihin, joiden pohjalla yksinäisen lammen silmä päilyy.

Polkupyöräilijälle soveltuvat tämän matkailureitin teistä ajettaviksi kaikki muut paitse tie Muuannosta Shemeikkaan. Matkailija, joka tämän reitin varrelta pyrkii pohjoiseen *Ilomantsin* ja *Koitajoin* kalarikkaille vesille ja koskille, voi valita parikin eri tietä. Joko hän Ristisalmesta soudattaa itsensä Tolvajärven



*Rukouskappeli Tolvajärven kylässä.*

pohjoispäähän Honkavaaraan ja sieltä edelleen halki asumattomien salojen, jylhän *Tolvajoen* lukuisia koskia laskien *Melasehkään*; tahi poikkeaa hän Korpiselän kylästä *Karaliin* (10 km), josta venekyydissä edelleen. On kolmaskin mahdollisuus, maanteitse Korpiselältä Ilomantsin kirkonkylään (n. 50 km).

# Itä-Karjalaa koskevaa kirjallisuutta.

---

## Kuvia Raja-Karjalasta.

O. A. Forsström (Hainari). Kansanvalistusseuran kustantama. Hinta 1: 50.

---

## Runojen ja metsäin Karjala.

Iivo Härkönen. Kansanvalistusseuran kust. Hinta 1: 25.

---

## Pohjois- ja Itä-Karjala.

K. A. O. Relander. Kansanvalistusseuran kustantama. Hinta 5: 10.

---

## Karjalan kuvia.

K. A. O. Relander. Veilin & Gööös'in kust. Hinta 8: 50.

---

## Karjalan kirja.

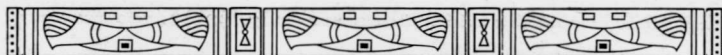
Verner Söderström O.-Y:n kustantama. Hinta 17: —.

---

## Metsämiehen muistelmia.

*Shemeikkain ja Vornasten metsästäjätarina.* Eliel Vartiainen, Verner Söderström O.-Y:n kust. Hinta 3: —.





## Tietoja matkailijoille.

**Suomen Matkailijayhdistyksen** asiamies Sortavalassa Kauppias K. Nissinen. Puhelin 25. Konttori torin varrella.

### Hotelleja:

\*

*Seurahuone.* Ensi luokan hotelli. Omistaja V. Porkka. Huoneita 20; Smk:sta 3: 50—6: — yhdeltä hengeltä, kahdelta 5: 50—8 mk. Puhelimet 37 ja 200. Vaunut tai automobiili asemalla vastassa.

*Uusi hotelli.* Perust. 1889. Omistaja A. Åkerberg. Huoneita Smk:sta 2: 50; kahdelta hengeltä Smk:sta 4:—. Jokaisesta vuoteesta lisää 1:—. Puhelin 35. Biljardi. Raittiustarjoilu.

\*

**Museo.** Avoinna sunnuntaisin k:lo 1—2 päivällä sekä museon vahtimestarin (puhelin 173) välityksellä muinakin aikoina.

**Vakkosalmen puiston näkötorni.** Avoinna k:lo 7 a.-p.—9 i.-p.

**Uimalaitos.** Avoinna *miehille*: k:lo 7—10 a.-p., 1—3 i.-p. ja 6—9 i.-p. *Naisille*: k:lo 10—1 i.-p. ja 3—6 i.-p. Kertalippu: avosuojassa 5 p., yksityissuojassa 10 p.

**Kirkkoniemen Kylpylaitos.** Avoinna k:lo 2—10 i.-p. Puhelin 47.

**Pankkeja.** Suomen Pankki, Kansallis-Osake-Pankki, Pohjoismaiden Osakepankki, Suomen Yhdyspankki ja Suomen Kauppanpankki. Pankit avoinna k:lo 10—2 päivällä.

**Postikonttori.** *Arkipäivinä*: k:lo 8,30—2 i.-p. ja 3,15—5 i.-p. *Sunnuntai- ja juhlapäivinä*: k:lo 9—10 a.-p. ja 3,15—4,15 i.-p.

**Sähkösanomakonttori.** Avoinna k:lo 8 a.-p.—9 i.-p.

\*

## Liikkeenharjoittajia Sortavalassa.

### Herkku- ja hedelmäkauppoja:

Pekka Lampela. Puhelin 175.

N. & K. Siitoin. Omistaja Paavo Jylhä. Puhelin 115.

### Kahviloita ja kondittoreja:

Sortavalan Leipomo. Puhelin 61.

### Partureita:

J. Paavilainen. Puhelin 195.

### Rohdoskauppoja:

A. Marttinen. Puhelin 96.

### Vaatetuskauppoja:

Juho Kuusinen. Puhelin 22.

### Kangas- lanka ja muotitavarakauppoja:

P. Saikkonen O.-Y. Puhelin 123.

Wendla Westerlund, omist. F. Stenfeldt. Puhelin 27.

\*

**Ajurien taksa.** Maksu matkan mukaan 50 p. — 75 p. — 1 mk.; ajan mukaan tunnilta 1: 50—2 mk.

**Automobiilien ja moottoriveneiden** vuokraajia voidaan tiedustella Seura-  
huoneelta.

\*

## Höyrylaivojen kulkuvuorot.

### Reiteillä:

*Sortavala—Pitkäranta—Salmi*

„**Karjala**“.

*Sortavala—Janaslahti*

„**Janaslahti**“.

*Sortavala—Läskelän Rautahamina*

„**Voima**“.

*Sortavala—Rautalahti*

„**Siro**“.

*Sortavala—Niemelä*

„**Sukkela**“.

Yllämainitut laivat lähtevät Sortavalasta sen jälkeen kun päiväajuna Wiipurista päin on saapunut.

*Salmi—Sortavala—Petrograd*

**„Koitto“.**

*Sortavala—Valamo—Petrograd*

**„Valaam“.**

*Sortavala—Valamo—Lahdenpohja—Kurkijoki—Konevitsa—*

*Sortanlahti—Taipale*

**„Konkordia“.**

Lähemmät tiedot kulkuvuoroista katsottava päivälehdistä ja matkailu-  
ilmoituksista.

**Höyrylaivakonttorit:**

Pohjois-Laatokan Höyrylaiva O.-Y. *K. Nissinen.*

Karjalan Höyrylaiva O.-Y. *N. Immonen.*

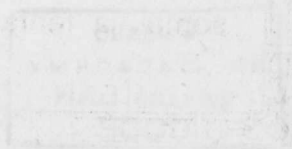
Lounais-Laatokan Höyrylaiva O.-Y. (Konkordia) os. *Käkisalmi.*

Matkailuoppaan  
„Sortavala ympäristöineen,  
Valamo“

jakaja  
on  
Sortavalan Kirjakauppa O.-Y.



Koti- ja ulkomaan kirjallisuutta, mai-  
sema- ja fantasiakortteja, y. m. y. m.



Выдано  
из Запасных  
фондов БАН  
СССР

1

II 6432K

HINTA 1:50.